



Iedereen doet mee!

Teylingen is een van de mooiste en leukste gemeenten om in te wonen. Het is de ligging in de Randstad met de verbindingen naar Den Haag en Amsterdam, het zijn de Kagerplassen en het strand in de nabijheid, de prachtige bollenvelden, het is het open landschap dat de dorpen verbindt, de kerken, de sport- en cultuurverenigingen, het zijn de mensen die er wonen, verblijven en/of werken. De dorpen met geschiedenis en de toekomst voor zich. We staan met de verkiezingen op het punt om achterom te kijken tegelijkertijd vooruit te kijken. Wat vinden we goed, wat kan beter en wat moet anders.

De ChristenUnie vindt dat iedereen mee moet kunnen doen en niet alleen bepaalde groepen. Het maakt namelijk niet uit wat je achtergrond is, je levensovertuiging, of je nu jong bent of oud, ondernemer, of je nu hier vandaan komt of van heel ver weg, of je betaald werk hebt of niet en of alles goed met je gaat of dat je soms wat extra hulp nodig hebt. Deze verkiezingen gaan, wat ons betreft, over mensen.

De ChristenUnie wil bouwen aan een samenleving waarin aandacht is voor wat echt telt: Wij investeren in zorg voor elkaar, in betaalbare woonruimte voor verschillende groepen mensen, in een overheid die bondgenoot is van de inwoners en in een duurzame economie en een bereikbare omgeving.

Daarbij is ChristenUnie een landelijke, christelijke netwerkpartij met verbindingen naar de omliggende gemeente, naar de provincie en naar Den Haag. Dat biedt stabiliteit, geeft verbinding en kennis. Onze lokale standpunten zijn niet zomaar opgeschreven maar gebaseerd op onze christelijke uitgangspunten. Inmiddels maken we 12 jaar deel uit van de Teylingse gemeenteraad. Soms levert dat stevige discussies op, maar veel vaker zoeken we de verbinding met andere partijen. Daarom zetten we voor de komende raadsperiode ook in op het dragen van bestuursverantwoordelijkheid. We hebben de ervaring in huis, en de ChristenUnie staat bekend als een partij die moeilijke beslissingen niet uit de weg gaat.

Kortom de komende vier jaar gaan we ons wederom inzetten om bruggen te slaan tussen inwoners en de politiek, kritische vragen te stellen, te luisteren en samen met inwoners en de andere politieke partijen te zoeken naar het beste voor Teylingen.

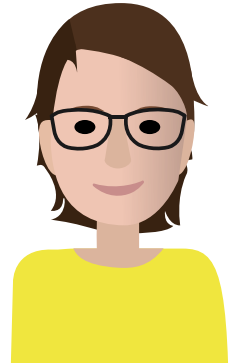
Iedereen doet mee! U toch ook?!

Mirjam Mack-van Bellen

Lijsttrekker ChristenUnie Teylingen 2022



ChristenUnie



Even voorstellen

Ik ben Mirjam Mack-van Bellen sinds 2009 samen met mijn man en inmiddels drie kinderen wonend in Voorhout. Vanaf 2014 nauwer betrokken bij de ChristenUnie Teylingen en in 2018 burgercommissielid geworden in de commissie Ruimte.

Daarnaast ben ik zelfstandig grafisch ontwerper. In mijn vak is altijd de ander het uitgangspunt. Waarbij ik vragen stel: Waarom? Hoezo dit en heb je hier al over nagedacht. Werkend naar een visueel eindproduct. De politiek is niet anders. Waarom? Wat? Voor wie? Hoe kunnen we dat met elkaar bereiken? Wat we doen en beslissen heeft effecten op onze leven nu en zeker ook voor de komende generaties.



Onze standpunten in vogelvlucht



BETAALBARE WONINGEN

Betaalbare woningen voor jongeren en ouderen in de kernen. Voor jongeren woningen in de streek waar ze zijn opgegroeid en voor ouderen een goede alternatieven om kleiner te kunnen wonen in de nabijheid van hun sociaal netwerk en hun vertrouwde omgeving. Het uiteindelijke doel is een betere doorstroming op de huizenmarkt, zodat iedereen een geschikte woning kan hebben. De ChristenUnie wil een wethouder wonen die de woonambities kan aanjagen.



KLIMAAT EN MILEU

Het klimaat verandert en ook de gevolgen hiervan zijn merkbaar in Teylingen. Op korte en op langere termijn. Daarom nu nadenken of klimaatadaptieve woonomgeving. Bijvoorbeeld door groene gevels, meer bomen en schaduwrijke plekken. Ons energieverbruik reduceren. Hoe minder we verbruiken, hoe minder we met elkaar hoeven op te wekken. De juiste keuzes maken niet alleen voor nu maar zeker ook voor de komende generaties.



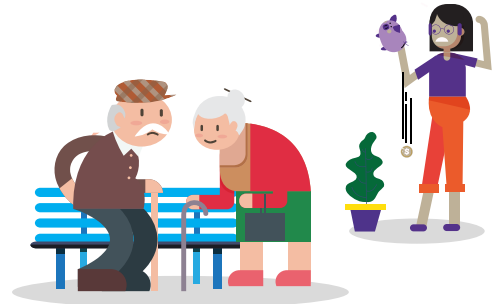
REGIO IN BEWEGING

Regionale en structurele oplossingen voor het verkeer in de regio realiseren in samenwerking met de andere Bollenstreek gemeenten en de provincie. Meer fietsverbindingen, wandelpaden en hoogwaardig openbaar vervoer, zodat ook de mensen zonder eigen auto vervoer zich beter kunnen verplaatsen van A naar B. De A44 mag naar N44 minder geluidsoverlast, minder CO² uitstoot en een betere doorstroming van het verkeer.



SPORT EN ONTSPANNING

Ontspannen door te sporten, te wandelen of een museum te bezoeken doet iedereen op zijn eigen manier. Het zorgt voor gezonde sociale verbindingen en plezier in het leven. De ChristenUnie Teylingen wil meer wandel- en laarzenpaden, meer binnensportaccommodaties en mogelijkheden voor muziek en dans voor jong en oud. Kerken, sport- en andere verenigingen zijn onmisbaar in onze samenleving en daarom moeten we ze koesteren.



ZORG VOOR IEDEREEN

Oog hebben voor elkaar, zeker als je er even niet uitkomt. Goede en effectieve zorg is beschikbaar voor iedereen die dat nodig heeft. Bijvoorbeeld ondersteuning en structurele ontlasting voor de (jonge) mantelzorgers, hulp als er financiële problemen zijn. Een onafhankelijke lokale zorgombudsman die beschikbaar is wanneer de zorg vastloopt in het bureaucratische systeem.



BETROUWBARE BESTUUR

De gemeente zijn we samen. De ChristenUnie wil eerlijk zijn en geen beloftes doen die niet zijn na te komen. Wij willen luisteren naar verenigingen, bedrijven, kerken en inwoners jong en oud. Meer verantwoordelijkheid voor inwoners, minder regels van de gemeente, minder administratieve lasten en bureaucratie. Ruimte voor burgerinitiatieven en open tafels. Kortom, een college en raad die durven los te laten.

Inhoudsopgave



Hoofdstuk 1 Betrouwbare overheid 5

1.1 Vertrouwen	5
1.2 Raadsbreed akkoord	5
1.3 Commissieleden	5
1.4 Duurzame Ontwikkelingsdoelen	5
1.5 De gemeente, dat zijn we samen	6
1.6 Bestuurlijke samenwerking	7
1.7 Financiën	7
1.8 De Maatschappelijke Begroting	8

Hoofdstuk 2 Veiligheid 9

2.1 Een veilige samenleving	9
2.2 Horecaveiligheid	9
2.3 Prostitutie	10
2.4 Mensenhandel en uitbuiting	10
2.5 Ondernijning: verwevenheid tussen boven- en onderwereld	10
2.6 Veiligheid, kindermishandeling en huiselijk geweld	11
2.7 Vuurwerkzones in plaats van vuurwerkvrije zones	11

Hoofdstuk 3 Energie, klimaat en milieu 12

3.1 Betaalbare en klimaatvriendelijke energie en warmte	12
3.2 Van Afval naar Grondstof	13
3.3 Klimaatadaptatie en Natuurbeleid	14

Hoofdstuk 4 Zorg 15

4.1 Volksgezondheid	15
4.2 Zorg voor inwoners in kwetsbare situaties	15
4.3 Mantelzorgers	16
4.4 Vrijwilligers	16
4.5 Iedereen telt mee en doet mee	16
4.6 Ouderen	16
4.7 Zorg voor vluchtelingen	17
4.8 Iedereen doet mee: Bijstandsbeleid	17
4.9 Armoede en preventie	18

Hoofdstuk 5 Gezin, jeugd en onderwijs 20

5.1 Ondersteuning van kinderen en jongeren	20
5.2 Onderwijs	21

Hoofdstuk 6 Economie 22

6.1 Duurzame werkgelegenheid	23
6.2 Economische Samenwerking	23
6.3 Gezonde agrarische sector	23
6.4 Recreatie en toerisme	23
6.5 Bloeiende dorpen	24

Hoofdstuk 7 Meedoen op de arbeidsmarkt 25

7.1 Aan het werk	25
------------------------	----

Hoofdstuk 8 Wonen en ruimte 27

8.1 Wonen	27
8.2 Ruimte	30
8.3 Duurzame Bollenstreek	30

Hoofdstuk 9 Mobiliteit 32

9.1 Voetgangers	32
9.2 Fiets	32
9.3 Openbaar vervoer	32
9.4 Verkeersveiligheid	32
9.5 Automobilititeit	32

Hoofdstuk 10 Kunst, cultuur en sport 35

10.1 Kunst en cultuur	35
10.2 Sport	35

Hoofdstuk 1

Betrouwbare overheid

De gemeente heeft vooral een taak om de samenleving te versterken. Daarom moet een gemeente optreden als partner van de inwoners. Om te wijzen op de eigen verantwoordelijkheid maar ook om mee te denken, te stimuleren en te ondersteunen waar dat nodig is. In het leven van alledag, in ons werk, in ons gezin en in de zorg van de gemeente voor de Teylingen.

Dit vraagt om maatwerk: de één heeft die ondersteuning sneller nodig dan de ander. En voor mensen die het echt niet zelf of samen met anderen kunnen, biedt de overheid een vangnet met de visie dat de mens van daaruit kan blijven meedoen. Inwoners moeten een beroep kunnen doen op de overheid als hun vrijheid, gezondheid, veiligheid of bestaanszekerheid in het geding is. Om die reden is het goed dat de overheid ook grenzen aangeeft, handhaaft, regels stelt en kadert.

De gemeente neemt de verantwoordelijkheid van de maatschappelijke verbanden niet over. Maar zij beschermt wel hun ruimte om hun verantwoordelijkheid te kunnen nemen en ondersteunt hen daarbij.

1.1 Vertrouwen

Wij zijn ervan overtuigd dat goed bestuur en sterk moreel en integer leiderschap de basis vormen voor een bloeiende samenleving. Net zo belangrijk is een samenleving die zich realiseert dat een overheid niet alles kan oplossen en zelf ook verantwoordelijkheid neemt. Vandaar ook ons thema: 'Iedereen doet mee'. Het is al jaren ons motto, omdat we vinden dat iedereen mee moet kunnen doen, maar ook dat we vinden dat iedereen bij zichzelf na moet gaan welke bijdrage zij kunnen leveren aan een gezonde, bloeiende samenleving en een fijne woon- en leefomgeving.

1.2 Raadsbreed akkoord

Als fractie willen we betrouwbaar en constructief bekend staan. Daar mogen andere partijen ons ook aan houden. In de periode 2018-2022 hebben we gezien dat de klassieke verhouding tussen coalitie en oppositie soms aanleiding kon geven voor het innemen van standpunten langs die lijnen. In de periode 2022-2026 willen we dat zo veel mogelijk voorkomen. De ChristenUnie Teylingen zou dan ook graag na de verkiezingen zien dat we met elkaar werken aan een raadsbreed akkoord. Dit zijn plannen en voorstellen waarvoor veel draagvlak is bij de politieke partijen. In dat akkoord kunnen we met elkaar onze ambities neerleggen. De uitwerking laten we dan aan een aan te stellen college.

Ruimte voor verschillen en voor debat moet er natuurlijk altijd zijn, omdat het kan helpen om de meningen te scherpen en een voorstel beter te maken, maar de ChristenUnie denkt dat met een raadsbreed akkoord de focus van de gemeenteraad veel meer is gericht op samenwerking. Ook bij deelname aan een meer 'klas-

sieke' coalitie wil de ChristenUnie zich graag inzetten om deze samenwerking vorm te geven.

De ChristenUnie ziet daarnaast dat met drie wethouders de werkdruk erg hoog kan worden. In de afgelopen jaren hebben we dan ook gezien dat het soms moeilijk bleek om zaken waar de raad prioriteit aan wilde geven ook snel uit te voeren. Wat de ChristenUnie betreft is er dan ook ruimte voor het aanstellen van een vierde wethouder.

De ChristenUnie wil bijdragen aan het bouwen aan vertrouwen door:

- Open, herkenbaar en betrokken aanwezig te zijn in Teylingen
- In te zetten op goede relaties met inwoners, verenigingen en bedrijven.
- Eerlijk te zijn en geen beloftes te doen die niet zijn na te komen.
- Er voor te zorgen dat politieke processen zoveel mogelijk in de openbaarheid plaatsvinden.
- Te streven naar een raadsbreed akkoord met duidelijke afspraken en met voldoende ruimte voor alle partijen om invloed op het beleid uit te oefenen.
- De bereikbaarheid en dienstverlening van de gemeente hoge prioriteit te geven.

1.3 Commissieleden

De ChristenUnie vindt het belangrijk dat de afstand tussen gemeentebestuur en inwoners wordt verkleind. Onderdeel daarvan is dat de ChristenUnie het maximale aantal in te zetten mensen in commissies en raad wordt vergroot van drie naar vijf. Dat betekent dat elke partij met gekozen raadsleden tot maximaal vijf personen mag inzetten voor deelname aan commissievergaderingen. Deze commissieleden moeten zijn beëdigd en mogen – zoals nu ook al het geval is – raadsleden niet vervangen in raadsvergaderingen.

1.4 Duurzame Ontwikkelingsdoelen

De Sustainable Development Goals (of Duurzame Ontwikkelingsdoelen) zijn 17 afgesproken wereldwijde doelen op het gebied van klimaat, armoede en onderwijs. De ChristenUnie wil dat onze gemeente deze SDG's integreert in al het beleid de komende periode. Wij vinden dit heel belangrijk omdat deze 17 duurzaamheidsdoelen de wereldwijde duurzaamheidsagenda vormen maar ook sterk vervlochten zijn met de opgaven in Teylingen. Ook onze gemeente is onmisbaar bij het behalen van deze doelen.

Ook wil de ChristenUnie dat er aandacht is voor beleid dat deze doelen mogelijk in de weg zit. Een voorstel kan namelijk een duurzaam ontwikkelingsdoel na willen streven, maar tegelijkertijd negatief uitpakken voor een ander doel.

1.5 De gemeente, dat zijn we samen

De ChristenUnie wil dat inwoners in Teylingen zoveel mogelijk zelf verantwoordelijkheid nemen voor het eigen handelen en - samen met anderen en de overheid - de zorg voor de samenleving oppakken. Samen zoeken hoe we de kracht van de samenleving kunnen aanspreken om te werken aan gerechtigheid.

De gemeente moet op haar beurt dan wel open staan voor initiatieven van inwoners, maar ook voor initiatieven van instellingen, verenigingen, bedrijven en kerken. Vooral als die het algemeen belang op het oog hebben. Hierbij past een overheid die meedenkt, participeert, drempels verlaagt en faciliteert. De ChristenUnie stimuleert dat inwoners zichzelf organiseren in bijv. coöperaties en daarmee verantwoordelijkheden op zich nemen op het gebied van duurzaamheid, zorg, lokale economie of wijkbeheer. Meer verantwoordelijkheid van inwoners vraagt om minder regels van de gemeente, om minder administratieve lasten en bureaucratie. Kortom, om een college en raad die durven los te laten.

De ChristenUnie wil inzetten op het meedenken van inwoners, via platforms en andere organisaties voorafgaande aan beleidsvorming in de raad. Inwonersinitiatieven willen we ruimhartig verwelkomen en inwonersparticipatie stimuleren wij omdat we ervan overtuigd zijn dat het goed is gebruik te maken van de kennis, ideeën en ervaring van onze inwoners. Wel letten we erop dat de gemeenteraad vanaf het begin heel duidelijk is over het samenspel en de ruimte die er is voor participatie.

- In Teylingen gaan we, vanuit vertrouwen, actief werk maken van 'right to challenge' (uitdaagrecht). Het recht om als bewoners de gemeente uit te dagen en aan te geven dat je, bijvoorbeeld als wijk of als dorp een voorziening zelf in stand wilt en kunt houden.
- De ChristenUnie wil dat continue burgerparticipatie een vanzelfsprekende en grote plaats inneemt bij de (invoering van de) Omgevingswet.
- Vroegtijdig open en eerlijk inwoners betrekken bij beleidskeuzes en/of grote ontwikkelingen.
- Heldere procesafspraken bij burgerparticipatie.
- Alle ruimte voor inwoners die verantwoordelijkheden op zich nemen (bijv. in coöperaties) op het gebied van duurzaamheid, energie, zorg, lokale economie of wijkbeheer. De raad ziet erop toe dat burgers niet in de klem komen in de ambtelijke molens. Besluitvorming rond aanvragen van vergunningen e.d. moet altijd gebaseerd zijn op het ondersteunen van de initiatieven van burgers binnen de grenzen van het algemeen belang. Bureaucratische overwegingen en regels mogen nooit een doel op zich worden. Als dit wel gebeurt moet de politiek heel duidelijk maken dat zij het primaat heeft bij de besluitvorming en de ambtenarij een dienende taak heeft.
- Indiërs van burgerinitiatieven worden niet van het kastje naar de muur gestuurd. De gemeentelijke organisatie hanteert hiervoor een eenvoudig systeem/loket.

- Meer vertrouwen, minder regels: Elk jaar komt het college met voorstellen voor regels die geschrapt, vereenvoudigd of samengevoegd kunnen worden.
- Wijken krijgen meer eigen mogelijkheden om keuzes te maken die passen bij de wijk en zo mogelijk ook eigen budgetten.

Inwonerpeilingen, experimenten met nieuwe vormen van vertegenwoordiging en andere manieren om inwoners te betrekken bij de besluitvorming moeten aanvullend zijn op het mandaat dat via de verkiezingen door de inwoners is gegeven. Juist bij belangentegengstellingen is het de gemeenteraad, die als hoeder van het algemeen belang, knopen doorhakt. Het lokaal bestuur blijft eindverantwoordelijk. Raadsleden zijn gekozen om zorgvuldig alle belangen af te wegen en weloverwogen besluiten te nemen. Laat hen het werk doen waarvoor ze het mandaat gekregen hebben.

Betrekken van jongeren

De ChristenUnie wil zich inzetten om inwoners en dus ook de jongeren te betrekken bij de lokale democratie. Wij vinden dat nodig omdat door samen te praten over de uitdagingen in onze gemeente, we met elkaar tot gedragen oplossingen kunnen komen.

- In Teylingen wil de ChristenUnie zich inzetten om de inspraak van jongeren te verbeteren. De beslissingen die wij nu nemen, gaan over hun toekomst.
- Net als bij de SDG's moeten plannen van de gemeente ook getoetst op de gevolgen voor jongeren (generatiecheck).
- De burgemeester van onze gemeente nodigt 18-jarigen bij verkiezingen via een brief persoonlijk uit om voor de eerste keer hun stem uit te brengen.
- We richten een jongerenraad in.
- We continueren de Kindergemeenteraad, zodat kinderen uit groep 8 van de basisscholen zicht krijgen op wat de gemeenteraad doet
- Teylingen krijgt een kinderburgemeester.

Lokale Media

Onafhankelijke lokale en regionale media zijn cruciaal voor de lokale nieuwsvoorziening en de lokale democratie. Ze informeren inwoners, houden bestuurders scherp en agenderen maatschappelijke kwesties.

- De ChristenUnie wil onderzoek naar de haalbaarheid van een lokaal mediafonds, omdat het belangrijk is gericht kwetsbare onderdelen van de nieuwsvoorziening te kunnen ondersteunen, zoals onderzoeksjournalistiek of journalistiek in wijken of bij doelgroepen. Hierbij willen we de provincie ook betrekken vanuit hun rol als hoeders voor de kwaliteit van het lokale openbaar bestuur.

Inclusiviteit

De ChristenUnie vindt het belangrijk dat we een inclusieve samenleving zijn, waarin voor iedereen plek is zoals hij of zij die graag zou willen. Daarom heeft de ChristenUnie destijds ook het initiatief genomen om het hijsen van de Regenboogvlag op Coming Out Day niet een op zichzelf staande handeling te laten zijn, maar dat het gemeentebestuur zich actief inzet op de positie van inwoners uit de LHBTQ+ gemeenschap.

Iedere inwoner van onze gemeente moet zich thuis in Teylingen kunnen voelen, onafhankelijk van gender, afkomst, handicap of andere status. Discriminatie en racisme doen afbreuk aan die gelijkwaardigheid en vrijheid. Het bestrijden ervan kan niet door de politiek of de gemeente alleen. De hele samenleving speelt een rol.

- De gemeente besteedt structureel aandacht aan discriminatie en racisme, in elk geval door als lokale overheid met de samenleving in gesprek te gaan. Specifiek moet hierbij aandacht zijn voor jongeren.
- De ambtelijke organisatie in Teylingen weerspiegelt onze samenleving. Daarom zorgt de gemeente ook voor intern diversiteitsbeleid.

Communicatie

Voor veel mensen wordt de samenleving complex. Veel ouderen, migranten en laaggeletterden vinden het vaak ingewikkeld om op tijd de juiste informatie te vinden of om bij de overheid aan te kloppen voor hulp. De ChristenUnie wil dat de gemeente Teylingen haar regels zo simpel mogelijk houdt.

- De gemeente communiceert zo duidelijk en eenvoudig mogelijk met inwoners.
- De ChristenUnie wil dat berichten over aanvragen en besluiten, zoals vergunningen, (bestemmings) plannen en lokale regelgeving niet alleen digitaal zijn in te zien maar ook in de lokale papieren media verschijnen.
- In Teylingen kunnen inwoners, naast de digitale weg, altijd bij een fysiek loket met hun vragen bij de gemeente terecht.
- De gemeente gebruikt bij schriftelijke communicatie met inwoners eenvoudig Nederlands. (taalniveau B1).

1.6 Bestuurlijke samenwerking

Bestuurlijke samenwerkingsverbanden zoals gemeenschappelijke regelingen (WGR) vragen een actieve en kritische houding. Extra belangrijk nu er steeds meer samenwerkingsverbanden ontstaan waarvoor er helemaal geen vastgestelde regels zijn (bijvoorbeeld RES). De ChristenUnie wil in de nieuwe raadsperiode dan ook dat de gemeenschappelijke regelingen tegen het licht gehouden worden voor een 'governance check'. Belangrijkste punt bij die check is of er voldoende mogelijkheid blijft voor de raad om niet in te stemmen met een voorstel, of om het voorstel gewijzigd aan te nemen. De ChristenUnie vindt dat daar in het raadsbesluit ook op ingegaan moet worden. .

De ChristenUnie Teylingen is altijd kritisch geweest op de ambtelijke samenwerking tussen Hillegom, Lisse en Teylingen, omdat wat ons betreft eerst nagedacht had moeten worden waarom we dit zouden willen en wat het dan op zou moeten leveren. Bij de besluitvorming waren er immers partijen die dit voorstel steunden om 'de fusie van de gemeenten buiten de deur te houden', terwijl andere partijen het juist zagen als een opmaat naar een fusie. De ChristenUnie is daarom blij dat het er op lijkt dat de organisatie de laatste tijd in een iets rustiger vaarwater is beland, maar alertheid blijft geboden.

1.7 Financiën

Van de gemeente verwachten wij dat zij een betrouwbare, goede rentmeester is van de beschikbare middelen. Het gaat om gemeenschapsgelden, die hetzij via de afdracht van de Rijksoverheid, hetzij via de gemeentelijke belastingen zoals de Onroerende Zaak Belasting (ozb), door onze inwoners zijn opgebracht.

Publieke middelen zijn per definitie schaars; er zijn altijd meer wensen dan er geld beschikbaar is. De gemeenteraad moet zorgvuldig de verschillende wensen, noden en belangen kunnen afwegen. Bij bezuinigingen wil de ChristenUnie de posten die te maken hebben met de nood van individuele inwoners, zorg, veiligheid, beheer en onderhoud van bestaande voorzieningen zo veel mogelijk ontzien. Uiteraard moet er voor mensen met weinig financiële draagkracht, maatwerk mogelijk zijn.

- De afgelopen periode kenmerkte zich door grote financiële tekorten (o.a. op jeugdzorg). Wij dringen er zo nodig via de VNG of anderszins bij de Rijksoverheid op aan om gemeenten een passende vergoeding te geven voor de taken die moeten worden uitgevoerd.
- De gemeente heeft als doelstelling dat duurzaam en circulair wordt ingekocht. Keuzes en resultaten zijn meetbaar.
- Misbruik van voorzieningen moet worden voorkomen en als dit wel gebeurt is een actieve aanpak nodig. Tegelijk verlangen we van onze gemeente dat deze naast mensen staat en maatwerk levert.
- Spaarzaamheid en een behoudende financiële koers zijn leidend, dus geen risicovolle investeringen en een duidelijke visie op de inhuur van externen.
- Bij gezond financieel beleid horen voldoende reserves om calamiteiten te kunnen opvangen. Structurele uitgaven moeten met structurele middelen begroot te worden en dus niet met incidentele meevallers.
- Zorg voor elkaar en zeker voor onze kwetsbare medemensen staat voorop bij het maken van financiële en beleidsmatige afwegingen.
- De lokale belastingdruk stijgt in principe niet meer dan de inflatiecorrectie.
- De dienstverlening van de gemeente (heffingen en leges) is zoveel mogelijk kostendekkend.
- Bij problemen die de gemeentegrenzen overstijgen moet worden gezocht naar samenwerking en solidariteit binnen de regio om zo mogelijk tot financiële afspraken te komen of een gezamenlijke lobby te organiseren.

Algemene Reserve Teylingen

In juni 2021 heeft de ChristenUnie een voorzet gegeven op opnieuw te kijken wat we als gemeente zouden moeten doen met de Algemene Reserve. De provincie Zuid-Holland steunt ons in die oproep, door aan de gemeente te vragen naar een strategie voor de komende jaren. Het voorstel van de ChristenUnie is om de Algemene Reserve actief in te gaan zetten ten behoeve van maatschappelijke doelstellingen. Het geld is immers van de Teylingers. Dat wil de ChristenUnie doen volgens drie lijnen:

1. We investeren in programma's waardoor we geld kunnen besparen
2. We investeren in programma's die voldoen aan bepaalde voorwaarden, die mogelijk (op termijn) geld kunnen gaan opleveren.
3. We reserveren geld voor maatschappelijke opgaven die een stevige impuls nodig hebben. Denk daarbij aan de vergroening van onze gemeente, of aan het realiseren van extra (betaalbare) woonruimte voor jongeren.

De ChristenUnie vindt het belangrijk dat elke partij zich herkent in de manier waarop deze strategie wordt vormgegeven. Daarom willen we met de andere partijen om tafel om te zien op welke manier zij daar tegenaan kijken.

1.8 De Maatschappelijke Begroting

In een Begroting kijk je als gemeente hoeveel geld er binnen komt en hoeveel geld je gaat uitgeven en waar je dat aan uit gaat geven. En in een Jaarrekening leg je dan uit waar je dat geld aan hebt uitgegeven en wat je daar mee hebt bereikt. Het probleem met die werkwijze is dat je daarmee nooit ziet wat je juist nog niet hebt bereikt, en dat is volgens de ChristenUnie interessant voor de gemeenteraad die aan het stuur zit.

De ChristenUnie introduceert hiervoor een 'Maatschappelijke Begroting'. Een Maatschappelijke Begroting is een jaarlijks terugkerend gespreksmoment waarop inwoners de gemeenteraad kunnen meegeven wat er nog is blijven liggen en wie er dus 'achterblijft'. Het laat zien dat Teylingen weliswaar een fijne gemeente is om in te wonen, met een hoog gemiddeld waarderingcijfer, maar dat de gemeente nog lang niet voor iedereen een voldoende scoort.

Deze 'Maatschappelijke Begroting' zou de vorm kunnen hebben van een (online) congres, waarbij mensen met elkaar in gesprek gaan en waarbij aan het einde de resultaten worden gepresenteerd. Het is een manier voor inwoners om actief mee te denken en mee te doen aan het bestuur van onze gemeente en het kan voor raadsleden een eye-opener zijn omdat niet altijd voldoende integraal zicht is op wat we al gemeentebestuur nog laten liggen. Naderhand kunnen afspraken gemaakt worden met welke inbreng we verder nog iets zouden moeten ondernemen.



Hoofdstuk 2 Veiligheid

Als inwoner van Teylingen wilt u veilig kunnen leven. De overheid heeft de plicht om inwoners te beschermen en criminaliteit te bestrijden. Maar de ChristenUnie vindt ook dat de vrijheden waar we in onze gemeente van mogen genieten, samengaan met verantwoordelijkheden. Naast de wettelijke taak van de overheid zien wij een grote rol voor de samenleving. Juist ook als het gaat om veiligheid.

Veiligheid gaat over meer dan alleen het beschermd worden tegen geweld. Een schone en nette buurt zorgt bij veel bewoners al voor een veel veiliger indruk dan wanneer een buurt of straat er verwaarloosd uitziet. De ChristenUnie wil zich er dan ook voor inzetten dat de openbare ruimte in Teylingen er netjes en verzorgd uitziet, zo nodig met behulp van vrijwilligers.

2.1 Een veilige samenleving

Ook bij de aanpak van veiligheidsproblemen toont de ChristenUnie haar hart voor de samenleving. Hard waar het moet, begripvol waar het kan. De ChristenUnie heeft aandacht voor slachtoffers en hun omgeving en stimuleert een effectieve, op herstel gerichte, aanpak van daders.

De gemeente Teylingen stelt een integraal veiligheidsbeleid vast, dat gebaseerd is op onderzoek en ervaring. Betrokkenheid van inwoners en organisaties is van groot belang bij de analyse van veiligheidsproblemen en bij het stellen van prioriteiten bij de oplossing daarvan. In een veiligheidsplan staan doelen en verantwoordelijkheden van de organisaties die in samenwerking een rol spelen bij veiligheid. De ChristenUnie wil dat het integraal veiligheidsplan door de raad wordt vastgesteld, en dat de gemeenteraad invloed kan uitoefenen op het vaststellen van de prioriteiten voor de politie.

We begrijpen dat 'onveilig voelen' en 'onveilig zijn' twee verschillende dingen zijn, dus we moeten als politiek bestuur niet direct onze prioriteiten willen bijsturen naar aanleiding van incidenten, maar we vinden het gevoel van onveiligheid bij onze inwoners wel een belangrijk aspect om mee te nemen.

De ChristenUnie is geen voorstander van uitgebreid cameratoezicht bij stations, omdat dit kostbaar is en het een verder weinig nuttige schijnveiligheid kan oproepen. Bij cameratoezicht kan immers het delict altijd nog plaatsvinden, en een dader vinden via de camera-beelden is vaak ondoenlijk. Wel vindt de ChristenUnie dat met name bij station Sassenheim 'warm toezicht', toezicht met iemand op de plek zelf, een verbetering kan brengen in de veiligheid. Een voorbeeld kan zijn een bewaakte fietsenstalling.

De ChristenUnie hecht aan de rol van de wijkagent als aanspreekpunt voor inwoners in de wijk en zijn coördinerende taak naar andere agenten en de gemeente toe om problemen in de wijk concreet aan te pakken.

- Er wordt ingezet op extra beschikbaarheid en zichtbaarheid van de wijkagent
- Inwoners worden (eventueel per wijk) betrokken bij het opstellen van het veiligheidsplan en de prioriteiten.
- De burgemeester zorgt voor lage drempels voor het doen van (anoniem) aangifte en voor goede terugkoppeling door de politie.
- Betrek inwoners bij veiligheid in hun directe omgeving d.m.v. Burgernet, en Buurtpreventie Apps.
- Er is in Teylingen ruimte voor organisaties als Stichting Exodus die opvang en ondersteuning bieden aan (ex-)gedetineerden.

2.2 Horecaveiligheid

Over het algemeen gaat het in Teylingen best goed met het naleven van de regels omtrent drankgebruik onder jongeren en de veiligheid bij horecagelegenheden. Maar ook hier vraagt de handhaving van de Drank- en Horecawet om voldoende beschikbare en goed geschoolde handhavers. De ChristenUnie is voor extra alertheid op de handhaving van leeftijdsgrenzen. De strijd tegen drankmisbruik voert de gemeente samen met scholen, ouders, verslavingszorg, horeca, politie, sportverenigingen en andere betrokkenen.

Sluitingstijden van horeca is lokaal maatwerk. Belangrijk daarbij is een totaalpakket aan afspraken met horeca, politie, hulpverlening en omwonenden.

- De gemeente organiseert (zo nodig samen met andere gemeenten) voldoende toezichtcapaciteit voor de Drank- en Horecawet. De gemeente gebruikt hiervoor regelmatig mystery guests.
- Happy hours in de horeca en reclamestunts voor alcoholische dranken worden via convenanten of via de APV aan banden gelegd.
- De gemeente Teylingen maakt zich in de regio/provincie sterk voor een taskforce drugs om druggerelateerde criminaliteit en overlast aan te pakken.
- De gemeente Teylingen hanteert een verbod in voor het gebruik van lachgas in de openbare ruimte.

De gemeente Teylingen zet zich samen met maatschappelijke partners in voor de preventie van alcohol- en middelengebruik. Niet alleen richting de jeugd, maar ook in de richting van ouders/volwassenen.

De ChristenUnie wil de aanwezigheid van coffeeshops en het gebruik van drugs actief tegengaan. Tegen illegale hennepkwekerijen wordt hard opgetreden. Growshops worden verboden.

2.3 Prostitutie

Prostitutie is geen gewoon beroep. Prostitutie is ongelijkwaardig, er is bijna altijd sprake van machtsongelijkheid, economische ongelijkheid en genderongelijkheid. Daarom is de ChristenUnie tegen prostitutiebedrijven in Teylingen. Criminaliteit, mensenhandel, uitbuiting, eenzaamheid en andere sociale problemen zijn de schrijnende werkelijkheid achter de schone schijn. Ook in Teylingen kunnen dit soort excessen voorkomen. Met de verschuiving van prostitutie van de clubs en bordelen naar het thuiswerken/via internet diensten aanbieden, neemt de onzichtbaarheid van de prostitutiebranche toe en daarmee ook de risico's. De coronacrisis heeft deze ontwikkeling versterkt.

- De ChristenUnie wil dat de gemeente Teylingen een 0-optie beleid voor seksinrichtingen instelt indien dat landelijk mogelijk wordt gemaakt. Dit betekent dat in onze gemeente geen ruimte is voor het afgeven van vergunningen voor bordelen.
- Indien daar wel sprake van is moet ondernemen in de prostitutiesector zo moeilijk mogelijk gemaakt worden, door middel van een strenge controle vooraf (volgens de Wet Bibob) en een one-strike-you're-out-beleid. Na de 'out' wordt een pand herbested door de raad.
- De gemeente Teylingen zorgt voor een veilige opvang (allicht juist niet dichtbij huis) voor slachtoffers van pedo-pooiers (loverboys), pooiers en mensenhandelaren.
- Onder jongeren speelt sexting en grooming een steeds grotere rol in hun online sociaal leven. De ChristenUnie vindt het belangrijk dat ouders en scholen samen optrekken als het gaat om voorlichting en hulpverlening.
- Wijkteams/professionals volgen een training om loverboysituaties en gevallen van mensenhandel (thuisprostitutie) in de wijk en horeca te herkennen en maken afspraken met de politie over handhaving, melding en begeleiding.

2.4 Mensenhandel en uitbuiting

Mensenhandel betekent per definitie het uitbuiten van mensen. Daarbij wordt dwang, misleiding, machtsmisbruik of misbruik van een kwetsbare positie gebruikt. Dit komt ook in Teylingen voor.

Mensenhandel

- seksuele uitbuiting, bijvoorbeeld wanneer iemand onvrijwillig voor iemand anders in de prostitutie werkt.
- arbeidsuitbuiting, dat door dusdanig slechte arbeidsomstandigheden mensenrechten in het geding zijn. Onder onmenselijke omstandigheden teveel onbetaalde uren moeten werken, bijvoorbeeld als au pair, in een wasserij, kwekerij, restaurant enzovoort.

- criminele uitbuiting waarbij iemand een ander aanzet tot criminele activiteiten, bijvoorbeeld onder dwang moeten stelen, of drugs vervoeren.

De ChristenUnie wil dat onze gemeente zich, in samenwerking met andere gemeenten in de regio, actief inzet voor beleid tegen deze ernstige en complexe vorm van criminaliteit. Op die manier voorkomen we een waterbedeffect tussen gemeenten en zijn we beter in staat mensenhandel te voorkomen, te signaleren en aan te pakken.

- Teylingen formuleert, op basis van onderzoek naar de verschijningsvormen, specifiek mensenhandelbeleid met daarin aandacht voor signalering, bestuurlijke handvatten om barrières op te werpen, zorgcoördinatie, ketenregie. We volgen hiermee het Interbestuurlijk Programma waarin staat dat elke gemeente in 2022 een duidelijke en geborgde aanpak van mensenhandel moet hebben.
- Teylingen zorgt ervoor dat ieder slachtoffer van mensenhandel, ook mensen zonder verblijfsstatus, terecht kan bij voorzieningen zoals opvang en begeleiding.
- De gemeente zorgt voor informatiepakketten voor bijvoorbeeld arbeidsmigranten, bij voorkeur in hun eigen taal, met daarin minimaal de rechten en plichten en de mogelijkheden om melding te maken van misstanden en hulp in te roepen (informatieverstrekking).
- Teylingen neemt – met andere Bollenstreekgemeenten – deel aan overlegmechanismen voor mensenhandel, bijvoorbeeld in relatie tot het Haags Economisch Interventie Team (HEIT).
- Teylingen creëert bewustwording van het probleem mensenhandel onder haar inwoners.
- De aanpak Mensenhandel borgen we in het Integraal Veiligheidsplan.

2.5 Ondernijning: verwevenheid tussen boven- en onderwereld

Ook in Teylingen moeten we ons bewust zijn van de invloed van grootschalige criminele organisaties. Criminelen gebruiken vastgoed om crimineel verkregen gelden wit te wassen. Door een opletten houding van het gemeentebestuur kunnen we deze ontwikkelingen op het spoor komen. Bijvoorbeeld door aandacht te schenken aan het gebruik van winkelpanden (kap- en massagesalons) of horecapanden die aanwezig zijn op een manier die nauwelijks rendement kan opleveren.

Verouderde vakantieparken blijken regelmatig broeinen van criminaliteit, zoals witwaspraktijken, te zijn. Dat vraagt om (extra) handhaving en beleid.

- De gemeente komt met een plan van aanpak Ondernijning ter bestrijding van verwevenheid boven- en onderwereld en daarmee aanpakken van de georganiseerde (grootschalige) criminaliteit. Dit vraagt om regionale samenwerking.
- De ChristenUnie is er voorstander van de wet Bibob gericht, en zo veel als mogelijk is, in te zetten.

- De gemeente betreft de inwoners actief bij het herkennen van en signalering van (vermoedens van) ondermijnende activiteiten en het melden hiervan.
- Een succesvolle aanpak van ondermijning begint bij een integer en weerbaar lokaal bestuur en ambtenarenapparaat. In de gedragscode moet hiervoor aandacht komen.

2.6 Veiligheid, kindermishandeling en huiselijk geweld

Kinderen hebben het recht om veilig te zijn, om beschermd te worden tegen mishandeling. Want de gevolgen van mishandeling zijn groot. Geweld in huiselijke kring komt vaker voor dan we denken. Niet alleen kinderen maar ook ouderen en (ex-)partners zijn dagelijks slachtoffer. Hiervoor vragen we om een stevig plan van aanpak.

Veilig Thuis, het advies- en meldpunt voor huiselijk geweld en kindermishandeling, moet laagdrempelig bereikbaar zijn en bekend bij alle inwoners van Teylingen. Voor slachtoffers van huiselijk geweld moet er passende, hulp en/of een veilige opvang zijn. Opvang het liefst op een plek waar alle hulp onder een dak geboden kan worden.

- Consultatiebureaus (CJG/JGZ) bieden begeleiding in het omgaan met huilgedrag van baby's.
- Uithuisplaatsing dient geen eerste schrikreactie te zijn maar een zeer weloverwogen besluit na goede informatievoorziening en inzet van andere opties. De gemeenteraad moet alert zijn op (onderbouwde) klachten van ouders op dit punt en eventueel Veilig Thuis (of vergelijkbare organisaties) hier zo nodig stevig op aanspreken. We blijven streven naar een onafhankelijke toetsing door middel van het instellen van een ombudsman sociaal domein.
- Ouderenmishandeling krijgt de komende periode meer aandacht. Hiervoor overlegt de gemeente met mantelzorg- en ouderenorganisaties.

2.7 Vuurwerkzones in plaats van vuurwerkvrije zones

Vuurwerk is milieuvriendelijk, gevaarlijk en zorgt voor overlast bij mensen en dieren. Uit onderzoek van de gemeente Teylingen blijkt dat meer dan de helft van onze inwoners inmiddels voorstander is van een landelijk verbod op vuurwerk. In onze gemeente wordt echter nog altijd vastgehouden aan een systeem van 'vuurwerkvrije zones'. Dit zijn gebieden die kunnen worden aangewezen als vuurwerkvrije zones als de omwonenden daar bij de gemeente om vragen en als er voldoende draagvlak voor is.

De ChristenUnie vindt dit de omgekeerde wereld: Het betekent dat mensen moeite moeten doen om de overlast te beperken. Daarom wil de ChristenUnie dit omdraaien: De hele gemeente is in principe een vuurwerkvrije zone. Als je vuurwerk ergens wil afsteken dan moet je daar in je straat of je buurt draagvlak voor zien te vinden.

- Heel Teylingen in principe een vuurwerkvrije zone
- Vuurwerkzones mogelijk bij aantonen van voldoende draagvlak. De verantwoordelijkheid ligt dan bij de afstekers.



Hoofdstuk 3

Energie, klimaat en milieu



De ChristenUnie wil krachtig inzetten op de hoopvolle en noodzakelijke beweging die gaande is naar een groene, duurzame economie die zich houdt aan de grenzen van de aarde en aan de norm van ecologische en sociale gerechtigheid. Wij kiezen voor de bescherming van waardevolle natuur en een verantwoorde omgang met ruimte en landschap in en om Teylingen. Voor deze plannen kunnen we niet zonder samenwerking met en enthousiasme van onze inwoners.

3.1 Betaalbare en klimaatvriendelijke energie en warmte

De ChristenUnie wil toe naar een lokaal vormgegeven energiesysteem van volledig hernieuwbare energie. De gemeente heeft de regie in deze lokale energietransitie en zorgt er ook voor dat het doel haalbaar en betaalbaar is en iedereen de overstap mee kan maken. We zullen bij voorbaat geen bronnen of innovaties uitsluiten, maar zullen altijd de afweging maken wat voor nu en voor de komende generaties kan betekenen.

Energie en Wonen

- Met woningcorporaties spreken we af dat alle sociale huurwoningen in 2030 energieneutraal (nul-op-de-meter) zijn, waarbij de woonlasten gelijk blijven. Uitgangspunt van de verduurzaming is dat huurder en verhuurder in gelijke mate profiteren van de besparing op energiekosten. Nadat de verduurzaming is gerealiseerd mag de huur eenmalig worden verhoogd, waarbij de huurverhoging niet méér mag zijn dan de besparing op de energiekosten die de huurder ontvangt.
- Differentiatie in de OZB heffing, eventueel op basis van het energielabel: De vervuiler betaalt meer dan de vergroener.

Energiecoöperaties en lokale initiatieven

Energiecoöperaties brengen de energietransitie dichterbij de burger en maken lokaal eigendom mogelijk. Daarom willen we dat het gemeentebestuur deze coöperaties voor vol aanziet en als het nodig is praktisch en financieel ondersteunt. Dit geldt ook voor projecten voor kleinere maatregelen thuis, zoals isolatie. Een lokaal (gemeentelijk) energiebedrijf is volgens de ChristenUnie een goed idee. De gemeente ziet dan toe op een goede verdeling tussen de lasten en de lusten.

Energiecoaches

De ChristenUnie is voor de inzet van energiecoaches die inwoners begeleiden bij het zetten van stappen in het verduurzamen van hun woning en inwoners helpen om de subsidiemogelijkheden optimaal te benutten.

- Isolatie van de woning is de eerste stap. Daarna volgen maatregelen als zonnepanelen en de inzet van warmtepomp of aansluiting op warmtenet.

- De gemeente ondersteunt ook de minima in Teylingen bij het verduurzamen van hun woning.

Participatie

Belangrijk is dat omwonenden nauw betrokken worden bij plannen voor energieopwekking, zoals zonne-energie en windmolens, en dat zij kunnen meeprofiten van de voordelen. Participatie zorgt ervoor dat lusten en lasten eerlijker worden verdeeld en kan op allerlei manieren: van een gebiedsgebonden bijdrage die terugvloeit naar de lokale samenleving tot een aandeelhouderschap van inwoners/coöperatie. Belangrijk is wel dat dit voor iedereen in Teylingen bereikbaar is (dus ook voor inwoners met een kleinere portemonnee).

Investeren in warmtenetten

De ChristenUnie wil de potentie van nieuwe technieken kunnen benutten en steeds minder afhankelijk zijn van aardgas en houtige biomassa. Lage en midden-temperatuur warmtenetten hebben meerwaarde voor de verwarming van woonwijken. De ontwikkeling van warmtenetten vraagt echter duidelijke afspraken over de rol van betrokken publieke en private partijen, over een (gelijk) speelveld voor warmteleveranciers en transparantie. Bij nieuwe ontwikkelingen zoals Geothermie moet wel kritisch gekeken worden op welke manier dat mogelijk negatieve bijeffecten kan hebben op het milieu en de omgeving.

- We willen ruimte voor publieke investeringen in warmtenetten en zien een belangrijke rol voor de publieke netwerkbedrijven. Ook willen we ruimte voor participatie vanuit de buurt en voor coöperatieve modellen van warmtenetten.
- Ook willen we ruimte voor participatie en zeggenschap vanuit de buurt en voor coöperatieve modellen van warmtenetten. Consumentenbescherming en keuzevrijheid staan hierbij hoog in ons vaandel.

Afscheid nemen van aardgas

Bij nieuwbouw is aardgas-loos bouwen inmiddels de norm. De doelstelling is dat Nederland in 2050 geen aardgas meer gebruikt. Dit betekent nogal wat voor een eigenaar van een bestaande woning. De gemeente Teylingen speelt hier lokaal op in door te zorgen voor passende plannen.

- Een inwoner van Teylingen moet op 1 plek terecht kunnen voor zowel technische als financiële arrangementen om zijn woning aan te passen.
- De ChristenUnie ziet de rol van de gemeente in het faciliteren van duurzaamheidsfondsen en duurzaamheidsleningen en wil dat de gemeente zich aansluit bij de gemeentelijke verduurzamingsregeling.

- Het uitvoeringsplan om afscheid te nemen van aardgas wordt per wijk samen met de bewoners en gebouweigenaren uit de wijk bepaald.
- Voorkom energiearmoede: Waar aardgas wordt vervangen door duurzame warmte, investeren we direct in isolatie zodat de energierekening omlaag gaat.
- Zon op dak en laadpalen in Bouwbesluit: Opwekking van zonne-energie op daken en in gevels is een uitstekende vorm van meervoudig ruimtegebruik. Door de groei van elektrische mobiliteit zal de vraag naar laadmogelijkheden toenemen. Daarom wordt geschiktheid van daken voor zonne-energie en het aanleggen van laadinfrastructuur verplicht in het Bouwbesluit utiliteitsbouw.

Meer zonne-energie en ruimte voor wind

De ChristenUnie vindt het belangrijk zorgvuldig met zonne-energie projecten om te gaan. Daarom ook zijn we kritisch als het gaat om zonne-parken op het land. Want eerst moet de gemeente zich richten op het plaatsen van zonnepanelen op de grote lege daken van gebouwcomplexen, waaronder gemeentelijk en maatschappelijk vastgoed en particuliere woningen, maar ook corporatiebezit en VVE's.

- De gemeente ondersteunt participatie van energiecoöperaties, zodat bewoners met elkaar kunnen investeren in zonne-energie.
- De gemeente geeft het goede voorbeeld, ook op het gebied van energiebesparing en zuinige verlichting.
- Voor grootschalige zon- en windprogramma's hanteert de gemeente ook sociaal-maatschappelijke kaders (inspraak, participatie, welke gebieden eerst) met aandacht voor:
 - Actieve betrokkenheid van omwonenden, grondeigenaren en overige belanghebbenden
 - Minimaal 50% lokaal eigendom
 - Zorgvuldige integratie in het landschap (meervoudig ruimtegebruik)
 - De gemeente Teylingen hanteert de principes van de Gedragscode Zon op Land
- Bij keuzes voor het plaatsen van zonnepanelen in onze gemeente gaan we gebruik maken van de Zonneladder als objectief instrument. De gemeente bevordert gebruik van zonneenergie door de inrichting van straten daarop te screenen (bijvoorbeeld bomenbeleid) en de regelgeving te checken op beperkende voorwaarden.

Energiebesparing industrie

De gemeente moet de lokale industrie uitdagen om samen een energiebesparingsconvenant te sluiten. Door samen te werken, brengen bedrijven elkaar tot ideeën, en zetten ze extra stappen om energie-efficiënt te worden.

- Duurzaamheid pakt de gemeente Teylingen integraal aan en wordt in ieder beleidsstuk waar het relevant is, meegenomen (duurzaamheidstoets).
- Bij grootschalige energieprojecten moet de omgeving zeggenschap krijgen en kunnen participeren.

- De gemeente zorgt ervoor dat de eigen behoefte aan energie duurzaam opgewekt wordt.
- In de komende raadsperiode maken we het gemeentelijke inkoopbeleid volledig duurzaam en eerlijk: 100% schone energie uit Nederland en producten die voldoen aan de regels van eerlijke handel.

3.2 Van Afval naar Grondstof

De normen voor afvalscheiding worden steeds strenger. In 2025 mag er nog 30 kilo restafval per persoon per jaar zijn. In afval zitten waardevolle grondstoffen die niet verloren mogen gaan. De ChristenUnie wil afval zien als grondstof ('VANG': Van Afval Naar Grondstof). Als afval goed gescheiden wordt ingezameld bij de bron, kunnen de grondstoffen worden aangeboden voor hergebruik.

Het door de gemeente Teylingen in 2019 vastgestelde afvalbeleid moet beter worden gecommuniceerd. Op dit moment kunnen mensen een besparing verdienen door hun restafvalcontainer minder vaak aan de straat te zetten. Veel inwoners weten dit echter niet. Omdat de gemeente eind 2021 ook haar eigen doelstellingen niet heeft gehaald wil de ChristenUnie in 2022 maximale aandacht voor dit onderwerp. Het is immers een belangrijk thema waar iedere inwoner zijn of haar steentje aan bij kan dragen.

- In Teylingen kennen we geen afval meer, alleen maar grondstoffen. De Milieustraat is dé plek waar grondstoffen een nieuw leven kunnen krijgen. Er moet daar dus ruimte zijn voor het inzamelen van goederen voor kringloop- en reparatiedoeleinden.
- De ChristenUnie wil een aparte inzameling van luiers. Deze zijn vaak heel zwaar en kunnen ook beter op een andere manier worden verwerkt dan bij het restafval.
- De gemeente stimuleert ook scholen, bedrijven, met name de bouw en maatschappelijke organisaties om afval te scheiden en faciliteert hen hierin zoveel mogelijk.
- Er wordt meegedaan aan landelijke bewustwordingsacties rond het voorkomen en hergebruiken van afval, zwerfvuil en compost. Indien beschikbaar kunnen oude grote grijze containers gratis worden omgebouwd en ter beschikking gesteld als wormenhotel zodat inwoners zelf van hun gft afval nieuwe compost kunnen maken.
- Bij aanbesteding neemt de gemeente op dat grondstoffen aan het eind van de levenscyclus eenvoudig te scheiden en herbruikbaar moeten zijn.
- Hergebruik via kringloopwinkels en afvalbrengstations wordt gepromoot.
- Gezamenlijk aanpak circulaire economie met lokale branche- en ondernemersverenigingen (bijv. voor het uitwisselen van lokale reststromen).

3.3 Klimaatadaptatie en Natuurbeleid

Vergroening stedelijk gebied en schone lucht Natuur is goed voor de mens. De komende periode behouden en breiden we daarom groen uit in Teylingen, onder meer door de uitvoering van de mede door de ChristenUnie opgestelde amendement bij het Bomenbeleid dat er voor zorgt dat Teylingen meer en kwalitatief betere bomen krijgt. We vervangen zoveel mogelijk bestrating door groen(stroken) en groene gevels. Verdichting en vergroening moeten hand in hand gaan om hittestress te verminderen, biodiversiteit in de stad te vergroten en bij te dragen aan schone lucht en betere leefbaarheid. We ondersteunen particuliere initiatieven die daaraan bijdragen.

- Teylingen zal ook het Schone Lucht Akkoord mee-ondertekenen, zodat de ambitie van 50% gezondheidswinst ruimschoots wordt gehaald.
- De ChristenUnie pleit voor goede voorlichting (campagne) over het stoken van hout en over het nut van houtrookfilters. Zie de Zwitserse stookmethode, de methode waar het minste fijnstof bij vrij komt. <https://www.haveverwarming.nl/kenniscentrum/de-zwitserse-stookmethode>
- De ChristenUnie is een voorstander van een norm voor het niet verhard van een deel van de grondstukken bij huizen en bedrijven.

Biodiversiteit

De biodiversiteit (soortenrijkdom) neemt schrikbarend af. Doel is om de biodiversiteit en natuurrijkdom te versterken. Dit doen we in Teylingen door:

- vergroening van het stedelijk gebied (met gebruikmaking van inheemse soorten).
- natuurvriendelijke maatregelen bij plagen en in de bollenteelt.
- gemeentegrond alleen te verpachten onder strikte duurzaamheidsvoorwaarden gericht op behoud of versterking van de biodiversiteit.
- Biodiversiteit begint ook in je eigen tuin: De gemeente ondersteunt initiatieven om mensen te informeren en te stimuleren hoe ze hun tuin biodiverser kunnen maken.
- Bewoners moeten verstening in de openbare ruimte in hun woonomgeving tegen kunnen gaan door een 'groenplan' op te stellen en bij de gemeente in te dienen. Ze nemen dan een stukje over van de gemeente om het te vergroenen. Mooie voorbeelden in onze gemeente zijn de initiatieven voor het beheer van Park Rusthoff in Sassenheim en het Overbosch in Voorhout. De gemeente mag zich dan ook maximaal inzetten om dergelijke initiatieven te ondersteunen.

- Teylingen realiseert voldoende plannen om uiterlijk in 2024 een serieuze gooi te kunnen doen naar de IVN-titel 'Meest bijvriendelijke gemeente van Nederland'.

Toekomstbestendig waterbeheer

Door versteende gebieden en de toename van extreme buien ontstaat steeds vaker overlast en schade. De extremen merken we ook in lange droge, hete periodes. Daarom is het noodzakelijk dat de gemeente een strategie ontwikkelt. Dit vraagt goede samenwerking met de waterschappen.

Er moet een plan komen waarin de gemeente en het waterschap het watersysteem als één systeem beschouwt, los van de verschillende verantwoordelijkheden. Waterschappen kunnen meer binnenstedelijk investeren dan ze tot nu toe doen, immers het merendeel van hun inkomsten komt uit de bebouwde omgeving. Vervolgens kan met dit plan de samenwerking worden gezocht met de provincie en het deltaprogramma, om de noodzakelijke financiering van de projecten rond te krijgen.

- Er komt de komende raadsperiode een klimaatadaptatieplan dat ten minste samen met het waterschap is ontwikkeld.
- Inwoners hebben een belangrijke rol als het gaat om waterberging. De gemeente werkt aan bewustwording op dit punt, bijvoorbeeld door een publiekscampagne in samenwerking met de tuincentra etc.
- Inwoners worden gestimuleerd om tegels in hun tuin te vervangen voor groen. Het wegbrengen van stoeptegels naar de gemeentewerf moet gratis en onbeperkt mogelijk zijn. Daarbij moet toegang voor kleine dieren zoals egels worden gefaciliteerd.
- Er wordt zoveel mogelijk ingezet op een aparte afvoer en gebruik van regenwater.
- De komende raadsperiode zetten we in op de aanpak van achterstallig rioolonderhoud.
- De gemeente stimuleert de aanleg van groene daken en geeft zelf het goede voorbeeld. Daarmee werken we aan meerdere doelstellingen tegelijk: waterberging, verkoeling, biodiversiteit en zonnepanelen leveren meer rendement.



Hoofdstuk 4 Zorg



Waar staat de ChristenUnie voor

Eén van de kenmerken van de samenleving van nu is dat bijna iedereen deel uit maakt van een of meerdere netwerken van mensen, zoals gezinnen, klassen in scholen, vriendengroepen, verenigingen, geloofsgemeenschappen, de straat en de buurt, online netwerken en sociale media. Tegelijk is er sprake van individualisme en van eenzaamheid en zijn er mensen die niet mee kunnen komen. De coronacrisis heeft dit nog versterkt.

De ChristenUnie blijft daarom inzetten op een coöperatiesamenleving: het is belangrijk dat mensen elkaar als het kan helpen en voor elkaar zorgen. Tegelijk moet de gemeente zorgen voor passende ondersteuning en hulp aan mensen, die het niet op eigen kracht redden. De ChristenUnie vindt het belangrijk dat we extra investeren in preventie en vroegsignaling. Want voorkomen is beter dan genezen.

De ChristenUnie ondersteunt sociale initiatieven van inwoners (bijvoorbeeld sociaal cafe, koffieochtenden met de buurt etc.).

4.1 Volksgezondheid

Gezondheid is van invloed op prestaties op school, op het werk en in de maatschappij. Een gezonde leefstijl is eerst en vooral een verantwoordelijkheid van mensen zelf, maar gaat ook de maatschappij aan. Door te investeren in preventie zorgen we ervoor dat mensen (langer) gezond blijven. Gezondheid is het uitgangspunt. Wij willen dat jongeren gezond en vrij van verslaving opgroeien.

- Op basis van het landelijke Preventieakkoord komt er een lokaal Preventieakkoord.
- De gemeente Teylingen maakt werk van gezonde voeding, geen alcohol, niet roken en voldoende beweging (eventueel m.b.v. JOGG: Jongeren op gezond gewicht) en neemt dit op in het lokale en/of regionale Preventieakkoord.

4.2 Zorg voor inwoners in kwetsbare situaties

De ChristenUnie is groot voorstander van zorg die dichtbij is georganiseerd. Zorg op een menselijke schaal, bereikbaar en met een menselijk gezicht.

Kerken pakken steeds vaker maatschappelijke taken op. Deze constructieve rol en toegevoegde waarde vragen, om wederzijds respect en om versterking van de contacten tussen overheid en kerken. Als ChristenUnie erkennen we dat de kerk een andere roeping heeft dan de overheid. En dat kerk en overheid elkaar vanuit die andere roeping, die je gescheiden moet houden, kunnen versterken.

De gemeente moet vol inzetten op het weghalen van de schotten tussen hulp, zorg en participatie en het voorkomen en verminderen van bureaucratie. Dat betekent ook dat kritisch moet worden gekeken naar het aantal, de kwaliteit en de doeltreffendheid van organisaties die zich met Volksgezondheid bezighouden. De ChristenUnie wil dat er gedacht wordt vanuit de zorgvraag van inwoners.

De inzet van ervaringsdeskundigheid (bij o.a. de GGZ, maatschappelijke zorg, mantelzorg vluchtelingenwerk) draagt bij aan grotere deelname aan de samenleving en heeft daarnaast meerwaarde voor de ervaringsdeskundige zelf.

- Bij aanvragen van inwoners voor ondersteuning door de gemeente wordt een gesprek gevoerd met de aanvrager, samen met andere gezinsleden, mantelzorgers en/of een onafhankelijke cliëntondersteuner.
- Integrale afwegingen worden gemaakt in één beschikking voor zowel Wmo, jeugdhulp, participatiewet, minimabeleid enz. Eén gezin, één familiegroepsplan.
- Het persoonsgebonden budget (pgb) is een instrument om passende zorg onder regie van de zorgvrager aan te vragen. De ChristenUnie wil het dat pgb-gebruik in ruime mate mogelijk blijft en dat inwoners die mogelijkheid kennen. Zo hebben zorgvragers altijd de mogelijkheid om identiteitsgebonden of andere noodzakelijke zorg in te kopen als deze niet gecontracteerd is.
- Er is structureel overleg tussen kerken (diaconieën) en de gemeente om kerken een volwaardige plaats te geven in de sociale structuur van de stad/het dorp/de wijken. Kerken, maar ook andere organisaties binnen de gemeente Teylingen, kunnen helpen om doelstellingen van de gemeente te bereiken, maar het vraagt wel een bijzondere aanpak. Deze organisaties kunnen immers nooit gezien worden als een onbetaalde ambtelijke organisatie.
- Een eigen bijdrage voor zorg/ondersteuning mag nooit leiden tot zorgmijding.
- De ChristenUnie wil meer hergebruik en delen van (zorg-)middelen.
- De gemeente Teylingen werkt in overleg met onderwijs, bibliotheken en wijkteams aan de aanpak van (digitale) laaggeletterdheid.

- De gemeente organiseert – eventueel met de andere Bollenstreekgemeenten – een onafhankelijke Zorgombudsfunctie, die kan bemiddelen tussen inwoners en cliënten en gemeente.

4.3 Mantelzorgers

Dagbesteding en respijtzorg zijn belangrijk om overbelasting van mantelzorgers te voorkomen. Daarom zet de ChristenUnie in op respijtzorg, waardering van de mantelzorger en het proactief benaderen van mensen die, soms zonder dat ze het zelf weten, mantelzorger zijn geworden.

- De gemeente ontwikkelt een ruim aanbod in mantelzorgondersteuning.
- De ChristenUnie wil specifieke ondersteuning voor jonge mantelzorgers. Zeker als zij zorgtaken moeten combineren met school of studie.
- De gemeente wijst mensen die mantelzorger zijn of worden actief op ondersteuning;
- We ontwikkelen een visie op informele zorg en de manier waarop de informele zorg zich verhoudt tot de formele zorg;
- In Teylingen minimaliseren we regels en drempels bij het aanvragen van een mantelzorgwoning.

4.4 Vrijwilligers

De gemeente Teylingen kent vele vrijwilligers en de ChristenUnie is trots op al het werk dat zij verzetten. Vrijwilligers zijn van onschatbare waarde voor onze samenleving. Daarom wil de ChristenUnie dat de gemeente vrijwilligerswerk faciliteert en het vrijwilligers en organisaties/verenigingen niet moeilijker maakt door extra regels of beperkingen. Dit geldt voor het doen van vrijwilligerswerk naast een uitkering, maar ook voor het geven van mantelzorg naast een baan en het activeren van vluchtelingen door middel van vrijwilligerswerk.

- Vrijwilligers kunnen, indien nodig, een gratis Verklaring Omtrent Gedrag (VOG) verkrijgen.
- De gemeente faciliteert de coördinatie en koppeling van vrijwilligers via bijvoorbeeld een vrijwilligersbank of –loket en draagt er zorg voor dat deze gebruiksvriendelijk is.
- De gemeente biedt de mogelijkheid van een vrijwilligersverzekering en reisvergoeding.

4.5 Iedereen telt mee en doet mee

Met het VN-verdrag inzake de rechten van personen met een handicap is een inclusieve samenleving dichterbij gekomen. Maar de ChristenUnie wil verder. Mensen met een beperking moeten op alle fronten mee kunnen doen. Om die reden wil de ChristenUnie een inclusieagenda opstellen voor Teylingen om zo werkelijke stappen te zetten naar de inclusieve samenleving.

- De gemeente zorgt dat haar gebouwen en voorzieningen goed toegankelijk zijn voor alle inwoners en ook digitaal moet de gemeente bereikbaar zijn voor mensen met een beperking.
- De openbare ruimte en het openbaar vervoer wordt op zo'n manier ingericht dat mensen met een beperking zich thuis voelen in Teylingen en zich er zelfstandig kunnen redden.

- De gemeente werkt aan het ontwikkelen én uitvoeren van een lokale inclusie-agenda. De doelgroep wordt hier actief bij betrokken.
- De gemeente zorgt ervoor dat (gemeentelijke) evenementen toegankelijk zijn voor bezoekers met een beperking.
- De gemeente Teylingen zoekt actief naar mogelijkheden om kinderen met een beperking te laten sporten en spelen door het aanleggen van inclusieve speeltuinen;
- Teylingen stelt een toiletnorm op, zodat er voldoende beschikbare toiletten aanwezig zijn in drukke voetgangersgebieden en verblijfsgebieden. Om dit te bereiken stelt de gemeente ook de toiletten in gemeentelijke gebouwen open en overlegt met horeca en ondernemers.

4.6 Ouderen

Ouderen betekenen veel voor onze samenleving. Ze hebben bijgedragen aan het functioneren van de samenleving zoals die nu is. Ouderen verdienen aandacht en steun, juist in deze tijd. Veel ouderen functioneren prima en weten lang hun weg zelfstandig of met zelf georganiseerde hulp of netwerken te vinden. Maar vaak ontstaat door lichamelijke of geestelijke klachten een verminderde mobiliteit. Eenzaamheid wordt zo een steeds groter risico. De ChristenUnie heeft hier oog voor en zet zich in om eenzaamheid te bestrijden.

Steeds meer mensen met een zorgvraag wonen langer thuis. Woningen moeten dus geschikt zijn voor ouderen en mensen met een beperking. De ChristenUnie vindt dat de gemeente Teylingen daarin, samen met woningeigenaren en woningcoöperaties een grote verantwoordelijkheid heeft. Niet alleen woningen maar ook de openbare ruimte moet toegankelijk en veilig zijn en uitnodigen tot ontmoeting en activiteiten. Juist dichtbij huis.

- De gemeente ondersteunt initiatieven voor voorzieningen met een sociale functie.
- Sport en bewegen voor ouderen wordt een speerpunt in het gemeentelijke sportbeleid.
- Zingeving wordt bij gesprekken met ouderen met een zorgvraag een bespreekbaar onderwerp.
- Teylingen is een dementievriendelijke gemeente door relevante medewerkers een gerichte training Samen Dementievriendelijk aan te bieden, dementie in de samenleving bespreekbaar te maken en de juiste zorg en ondersteuning te bieden aan mensen met dementie en hun mantelzorgers.
- De website van de gemeente is 'ouderenproof'. Per kern is er een actuele sociale kaart, die ook in gedrukte vorm beschikbaar is.
- Samen met de bibliotheek wordt een cursus aangeboden om ouderen zo nodig meer digitaal-vaardig te maken. Dat kan bijvoorbeeld ook door een dienstverlening om bij de bibliotheek geholpen te worden, zonder dat je je vaardigheden hoeft te verbeteren.
- Woningeigenaren krijgen voorlichting over het levensloopbestendig maken van hun woning.

- De gemeente biedt de Blijverslening aan zodat particulieren hun woning -onder voorwaarden- makkelijker kunnen aanpassen.
- Er komen afspraken met woningcorporaties om woningen geschikt te maken voor bewoners die zware zorg nodig hebben.
- Er zijn voldoende aangepaste zorgwoningen, ook voor de groep jongvolwassenen met een psychiatrische achtergrond.
- De openbare ruimte moet veilig en toegankelijk zijn en ruimte bieden voor ontmoeting.
- De ChristenUnie wil ruimte willen geven aan woonzorginitiatieven waarbij inwoners elkaar ondersteunen in de verschillende levensfasen.

Zie voor meer over dit onderwerp in hoofdstuk 8: Wonen en ruimte

4.7 Zorg voor vluchtelingen

Onze samenleving heeft een verantwoordelijkheid als het gaat om goede opvang van vluchtelingen. Mensen die noodgedwongen huis en haard hebben verlaten, moeten een veilig onderkomen krijgen. We zijn ons er van bewust dat het draagvlak hiervoor soms kwetsbaar is. Toch vindt de ChristenUnie de manier waarop we met vluchtelingen omgaan, een vraagstuk van ons allemaal. Integratie is geen keuze maar een morele verplichting.

Daarom willen we dat nieuwkomers zo snel mogelijk opgenomen worden in onze samenleving. Dat begint met de taal leren, maar ook dat gaat sneller en beter als nieuwkomers actief deelnemen aan de maatschappij. De ChristenUnie pleit allereerst voor gespreide, kleinschalige opvang van vluchtelingen. Alleenstaande minderjarige vreemdelingen (AMV'ers) verdienen bijzondere aandacht. Veel van hen raken in de problemen en maken een opleiding niet af.

De gemeente moet de taakstelling voor huisvesting van statushouders halen, maar bewaakt ook dat dit niet tot verdringing op de huizenmarkt leidt. Dit kan door (tijdelijk) extra huisvesting te realiseren, en door het verbouwen van bijvoorbeeld kantoorpanden tot woningen. Gemeenten dienen hier zo nodig actief het gesprek over aan te gaan met het provinciebestuur.

Nieuwkomers moeten zo snel mogelijk deel kunnen nemen aan (vrijwilligers)werk (bijvoorbeeld inhun eigen vakgebied) en participeren in verenigingen. Mogelijkheden om actief kennis te maken met en deel te nemen aan de maatschappij helpen nieuwkomers bij hun integratie. Initiatieven vanuit de samenleving die hiervoor georganiseerd worden, verdienen aanmoediging en ondersteuning.

- De gemeente neemt haar verantwoordelijkheid voor het, verspreid over de wijken, huisvesten van statushouders.

- Activiteiten vanuit de samenleving, zoals maatjes-/buddyprojecten die taal en participatie van nieuwkomers bevorderen worden omarmd. De gemeente Teylingen steunt (financieel) maatjesprojecten, omdat die bijdragen aan de kennismaking met onze waarden, cultuur en taal.
- Voor AMV'ers wordt er in overleg met het COA en het lokale onderwijs een voorschoolprogramma op de opvanglocatie gestart.
- De gemeente zorgt voor een speciaal maatwerktraject voor vluchtelingen met een bijzondere (vak) opleiding of ervaring. Denk bijvoorbeeld aan medici (tandartsen), werktuigbouwkundigen, mensen met een praktisch beroep.
- In Teylingen is er – waar nodig – ruimte voor tenminste bed, bad en brood (en begeleiding) voor uitgeprocedeerde asielzoekers zolang ze (nog) in Nederland zijn.
- Het gemeentebestuur maakt, in samenspraak met alle stakeholders (COA, IND, Vluchtelingenwerk, maatschappelijke organisaties, scholen, kerken en bedrijfsleven), een lokaal beleidsplan voor snelle en efficiënte integratie van nieuwkomers.

4.8 Iedereen doet mee: Bijstandsbeleid

We leven in één van de rijkste landen ter wereld maar ook in Nederland is armoede en lukt het niet iedereen het hoofd boven water te houden. De ChristenUnie vindt dat niemand in Teylingen aan zijn of haar lot mag worden overgelaten.

Dit vraagt niet alleen om een goede manier van omgaan met de sociale zekerheid maar vooral om het scheppen van randvoorwaarden waarbinnen mensen zelf aan perspectief kunnen werken.

- De ChristenUnie zet zich in voor een bijstandsbeleid vanuit vertrouwen en de menselijke maat waar mensen een fatsoenlijk inkomen hebben en zelf regie houden over hun leven.
- De ChristenUnie zet zich in voor positief bijstandsbeleid waarin mensen niet gezien worden als een kostenpost, maar ondersteund worden om een bijdrage te leveren aan de buurt en gemeente waar ze wonen. De gemeente is daarin een betrouwbare partner die met vertrouwen in mensen, uitgaat van mogelijkheden van inwoners en daarin niet de regels leidend laat zijn. Dit kan door bijvoorbeeld te werken met sociale coöperaties, regelluwe zones en vormen van regelarme bijstand.
- Solidariteit komt van twee kanten. Dit betekent dat er rechten zijn maar ook plichten. De gemeente staat daarin dicht bij haar inwoners en helpt bij het herstellen van een fout. We bestempelen mensen niet zomaar als fraudeur. Wanneer mensen bewust misbruik maken van regelingen, fraude plegen of niet willen werken, stellen we duidelijk een grens en is er geen recht meer op uitkering.
- In Teylingen zijn we alert op arbeidsdiscriminatie op welke grond dan ook. De gemeente zelf moet ook oog hebben voor ongelijkheid in eigen beleid.

4.9 Armoede en preventie

De ChristenUnie wil armoede bestrijden. Armoede leidt vaak tot sociale problemen, slechtere schoolprestaties en armoede levert veel stress op.

- Omdat voorkomen nog altijd beter is dan genezen, moet maximaal worden ingezet op preventie en vroegsignalering. Gezinnen met kinderen verdienen hierbij extra aandacht. Wij willen de vicieuze cirkel van achterstand, waarbij armoede van generatie op generatie over gaat doorbreken.

Armoederegelingen zijn bedoeld om mensen en gezinnen te helpen. Nu is het een wirwar van regels die veel administratieve rompslomp veroorzaakt. De ChristenUnie wil dat gezinnen optimaal gebruik maken van de regelingen. Dit is onderdeel van één gezin, één plan en één regisseur. Deze regisseur zorgt ervoor dat op alle fronten wordt meegedacht: werk en opleiding, maar ook goed in je vel zitten (psychische en fysieke gezondheid) zijn belangrijke factoren. Om geldstress te voorkomen wil de ChristenUnie dat de gemeente voor schulden een gezinsaanpak hanteert. De regisseur bewaakt deze gezinsaanpak.

Jongeren zijn financieel kwetsbaar. Een integrale aanpak is voor hen heel belangrijk. Omgaan met financiën maakt onderdeel uit van het preventieve programma van de gemeente.

- De gemeente Teylingen sluit zich aan bij de Alliantie Kinderarmoede en legt de verbinding met Kansrijke Start.
- Er moet doelgerichte en laagdrempelige voorlichting over geld en budgetbeheer aangeboden worden op ontmoetingsplekken in de wijken.
- De gemeente spreekt met woningcorporaties en energieleveranciers af dat zij betalingsachterstanden tijdig melden.
- Huisuitzetting bij gezinnen met minderjarige kinderen kan alleen als er sprake is van overlast gevend of crimineel gedrag of als door de rechtbank het huurcontract wordt ontbonden. Bij die laatste optie neemt de gemeente de verantwoordelijkheid voor haar inwoners door te kijken op welke manier tussenkomst van de gemeente kan helpen om tot een andere oplossing te komen.
- Ontwikkelingen op het gebied van duurzaamheid kosten geld. De gemeente zorgt dat ook de minima mee kunnen doen en profiteren van een lagere energierekening.
- Voor mensen met een laag inkomen is een collectieve zorgverzekering beschikbaar, met een aantrekkelijk tarief en scherpe randvoorwaarden, zoals o.a. een compensatie van of meeverzekerd eigen risico. De collectieve zorgverzekering is ook beschikbaar voor minima.
- De ChristenUnie wil dat voorzieningen voor hulp en financiële ondersteuning beter bekend zijn bij de doelgroep, bijvoorbeeld door gebruik te maken van de Voorzieningenwijzer.
- De toegang tot preventief budgetbeheer voor kwetsbare groepen is zo laagdrempelig mogelijk.

- Bij regelingen voor minima moet de gemeente rekening houden met de groep die qua inkomen net boven de bijstandsnorm zit.

Schulden

Om te voorkomen dat voor zowel mensen zelf, als ook voor schuldeisers en de samenleving de gevolgen van schulden zich in rap tempo opstapelen, vindt de ChristenUnie dat de gemeente snelle en toegankelijke schulddienstverlening moet bieden. De gemeente Teylingen vermijdt ingewikkelde bureaucratie.

Het hebben van schulden levert veel stress op en leidt vaak tot geestelijke en lichamelijke klachten. De aanpak van schulden heeft dus haast. In de situatie waarbij mensen wel willen betalen, maar niet kunnen betalen, willen we dat de gemeente sociaal gaat incasseren. Bij het ontstaan van betalingsachterstanden kijkt de gemeente naar de situatie van de persoon. Maatwerk dus.

We gaan altijd uit van vertrouwen en de gemeente moet hulp bieden bij het herstellen van een fout of bij het organiseren van een betalingsregeling. Dit geldt voor alle gemeentelijke afdelingen.

En hoewel wij het liefst een samenleving zouden zien waarin voedselbanken niet nodig zijn, zijn wij dankbaar voor het kostbare werk dat zij doen. Ook zij mogen op gemeentelijke steun rekenen, bijvoorbeeld door het beschikbaar stellen van een locatie of vervoersmiddel.

- Inwoners krijgen een keuze om al hun schulden bij één schuldenaar te leggen en één regisseur voor hun schulddienstverlening.
- In Teylingen maken we gebruik van de Nederlandse Schuldhulprouwe en mijnschuldenwijzer.nl.
- Na aanmelding moet iemand binnen twee weken bij de schuldhulpverlening terecht kunnen. De ChristenUnie zet in op kortere schuldhulptrajecten met goede begeleiding, zodat mensen sneller zicht hebben op een schone lei.
- De gemeente sluit een convenant met alle aanbestedingspartners, waarin afspraken vastliggen met betrekking tot sociaal incasseren en signaleren van betalingsachterstanden.
- In Teylingen werken we met incassobureaus en deurwaarders die aangesloten zijn bij het landelijk keurmerk m.b.t. sociaal incasseren.
- In Teylingen maken we een plan waarbij werkgevers die te maken hebben met werknemers in schulden, in samenwerking met de gemeente hun werknemer kunnen ondersteunen.
- De gemeente maakt ook werk van de ondersteuning van ondernemers en ZZP-ers met schulden, door ook voor hen schulddienstverlening te realiseren en ruimhartige bbz-kredieten aan te bieden.
- De gemeente Teylingen sluit aan bij landelijke initiatieven om schulden te voorkomen. Denk aan SchuldenLabNL en SchuldHulpMaatje.
- De gemeente Teylingen zet in op het aanbieden van saneringskredieten aan mensen met problematische schulden. Daarmee worden schulden afgekocht en blijft er nog maar één schuldeiser over. Zo creëren we rust en perspectief. We benutten

het landelijke Waarborgfonds als waarborg voor de saneringskredieten.

- De wachttijden voor schuldhulp worden zoveel mogelijk benut. Bijvoorbeeld door mensen 'huiswerk' te geven, maar ook actief samen te werken met partners als SchuldHulpMaatje, maatschappelijk werk, de Voedselbank, de Kledingbank of de diaconie.
- De gemeente maakt als regisseur concrete afspraken met deze partners om de hulp te stroomlijnen en biedt daarin ondersteuning aan.
- Bij dakloosheid door huurschuld werken we in Teylingen aan een gezamenlijke oplossing met woningcorporaties. In Teylingen worden gezinnen met kinderen niet uit hun woning gezet. Corporaties mogen zich niet als preferente schuldeiser opstellen.



Hoofdstuk 5

Gezin, jeugd en onderwijs

Waar staat de ChristenUnie voor?

Kinderen en jongeren hebben de toekomst. De gemeente Teylingen moet daarom inzetten op veilige gezinnen, veilige scholen en veilige buurten. De ChristenUnie wil dat kinderen zo dicht mogelijk bij huis onderwijs en zorg kunnen krijgen, óók zij die extra ondersteuning nodig hebben. In Teylingen is er onderwijs en ondersteuning die past bij de identiteit, cultuur en achtergrond van het gezin.

5.1 Ondersteuning van kinderen en jongeren Investeren in gezinnen

Stabiele, sterke en liefdevolle gezinnen vormen de veilige basis voor gelukkige kinderen die zich goed ontwikkelen. De ChristenUnie wil dat stellen met kinderen handvatten aangereikt krijgen om te kunnen bouwen aan hun relatie en aan het ouderschap. Zo moet de geboortezorg niet alleen gericht zijn op de lichamelijke voorbereiding op de komst van een kindje, maar ook op de mentale voorbereiding. Onderzoek laat zien dat voorlichting en begeleiding positief werken tegen stress in de relatie. Een kind is het beste af als de ouders het samen goed hebben, daarom wil de ChristenUnie dat de gemeente ouders ondersteunt door ouderschapscursussen via consultatiebureaus aan te bieden.

De afgelopen decennia is het aantal echtscheidingen en verbroken relaties fors toegenomen. Voor kinderen is de echtscheiding van hun ouders vaak bijzonder ingrijpend. Steeds meer raken we hiervan doordrongen, zeker als we de verhalen horen over pijnlijke vechtscheidingen. Inzet op ondersteuning en preventie bij relatieproblemen is nodig omdat daarmee kinderen in hun kwetsbare positie worden beschermd en veel relatieleed voor ouders wordt voorkomen, zoals vorm gegeven in de Motie Kindwelzijn, Relatieondersteuning en Echtscheidingspreventie van de ChristenUnie Teylingen.

- Met professionals uit het veld ontwikkelt de gemeente preventief (v)echtscheidingsbeleid, allereerst gericht op het laagdrempelig en vrijwillig versterken van relaties van alle ouders in Teylingen, maar daarnaast ook op tijdige hulp als een scheiding onvermijdelijk is;
- Ouderschapscursussen en informatie over relatieondersteuning moeten laagdrempelig beschikbaar zijn;
- De ChristenUnie is voorstander van initiatieven waarin ouders andere ouders ondersteunen, bijvoorbeeld via buurtgezinnen, Home-Start en de Family Factory. We blijven alert op de uitvoering van de motie Kindwelzijn van de ChristenUnie Teylingen. Een onafhankelijk deskundige (ombudsman) ziet erop toe dat jeugdzorgprofessionals speciale aandacht hebben voor de negatieve gevolgen van (v)echtscheidingen.

Effectieve ondersteuning

Door in 2015 de jeugdzorg te decentraliseren heeft het Rijk het vertrouwen uitgesproken in gemeenten dat zij samen met de jeugdzorgaanbieders de jeugdhulp kunnen organiseren. We zijn een eind op weg maar om de transformatie echt te laten slagen zal er verder ingezet moeten worden op niet alleen voldoende middelen van het Rijk voor deze taak maar ook op een integrale blik op de achtergrond van de problemen van kinderen en jongeren die zich melden bij de jeugdhulp.

We zien een maatschappelijke ontwikkeling waarbij ouders steeds vaker een beroep doen op jeugdhulp. Ouders willen dat hun kinderen het beter hebben dan zij het gehad hebben. Daardoor is het moeilijk geworden om te accepteren dat bepaalde moeilijkheden bij het leven horen. De ChristenUnie vindt het belangrijk dat we in Teylingen het normaliseren van dergelijke (tijdelijke) moeilijkheden weer bespreekbaar maken, waarbij uiteraard niemand met een hulpvraag de deur wordt gewezen.

De ChristenUnie pleit verder voor preventie en vroegsignalering, want jongeren en hun ouders zijn erbij gebaat als op het juiste moment de juiste zorg beschikbaar is, en bovendien beperkt het de kosten op een later moment. Hiervoor is het nodig dat de zorgvrager, het gezin, samen met de omgeving en professionals een familiegroepsplan maakt waarbij het gezin centraal staat en -tenzij er een wettelijke maatregel geldt- de regie houdt.

De ChristenUnie wil in Teylingen de volgende 3 belangrijkste punten aanpakken, zodat de kosten in de jeugdzorg beheerst kunnen worden

- De scholen in Teylingen moeten in staat gesteld worden hun pedagogisch klimaat zo vorm te geven dat kinderen en jongeren niet uitvallen. Daar waar dat toch dreigt is het nodig dat er een goede link is tussen jeugd scholen, jeugdzorg en gemeente.
- Praktijkondersteuner huisarts: We zetten een professional in om jeugdigen met lichte psychosociale problematiek ondersteuning te geven.
- Afbouw residentiële jeugdzorg: Kinderen hebben fundamenteel recht om op te groeien in een gezin. Soms kan dat niet, dan zoeken we een pleeggezin, zo nodig bieden we maatwerk of kijken we of een gezinshuis een oplossing is.

In het hulpverleningstraject willen we de eigen kracht en de netwerken van gezinnen inzetten en versterken. Jeugdzorg moet beschikbaar zijn voor alle kinderen en ouders die echt ondersteuning nodig hebben. Het spreekt voor zich dat het Rijk daarvoor voldoende adequate middelen beschikbaar stelt!

De ChristenUnie pleit voor ondersteuning van de leerkracht die met zijn of haar zorgen over een kind, samen met de ouders, terecht kan bij een professional, die de zorg overneemt. Ook willen wij passend onderwijs en jeugdzorg zoveel mogelijk ontschotten.

- De ChristenUnie wil extra investeren in pleeggezinnen, gezinshuizen en steungezinnen om het aantal uithuisplaatsingen en opvang in instellingen terug te dringen en zwaardere hulpverleningstrajecten te voorkomen.
- Ouders/gezinnen worden actief gewezen op de mogelijkheid om via een PGB identiteitsgebonden of specialistische zorg in te kunnen kopen als de gemeente deze zorg zelf niet heeft ingekocht.
- De gemeente zorgt, samen met de zorgpartners, voor continuïteit van zorg en ondersteuning als jongeren in de jeugdzorg 18 jaar worden.
- Multi-probleemgezinnen zijn gebaat bij een integrale aanpak waarin betrokken hulpverleningsinstanties nauw samenwerken en daarbij is de aanpak van één gezin, één plan, één coördinator belangrijk.
- Inkoop van jeugdhulp gebeurt niet alleen op prijs, maar vooral op kwaliteit, degelijkheid, zo lokaal mogelijk en werkelijke betrokkenheid;
- Jongeren die mantelzorger zijn, worden optimaal ondersteund vanuit de Wmo, zodat zij gewoon naar school kunnen gaan en vrije tijd hebben;
- De ChristenUnie pleit voor voorlichting over digiveiligheid op scholen en aan ouders, zodat kinderen bewust en veilig leren omgaan met internet en sociale media;
- Wij willen aandacht voor de psychische gezondheid bij kinderen en ouders, extra inzet op het voorkomen van somberheid en suïcide onder jongeren;
- Voor het versterken van preventie en vroegsignalering werkt de gemeente zoveel mogelijk samen met professionals in het onderwijs en in de vroeg- en voorschoolse voorzieningen.

5.2 Onderwijs

Voor kinderen en jongeren is het onderwijs een belangrijke plek. Het is een plek waar ze zich cognitief en sociaal ontwikkelen en waar ze andere kinderen en jongeren ontmoeten. Kernbegrippen voor goed onderwijs zijn keuzevrijheid, vertrouwen, verantwoordelijkheid en professionaliteit. Dit goede onderwijs willen we als lokale ChristenUnie ondersteunen waar dat binnen onze mogelijkheden ligt.

De ChristenUnie is voor de vrijheid van onderwijs. En alle onderwijs is bijzonder. Dit houdt in dat ouders, vanuit hun verantwoordelijkheid voor de opvoeding van hun kinderen, kunnen kiezen voor een school die aansluit bij de eigen waarden, identiteit en idealen en dat de gemeente de diversiteit van scholen op levensbeschouwelijke en pedagogische gronden respecteert. Ouders behouden de vrijheid van schoolkeuze.

Kleine scholen zijn vaak scholen die sterk geworteld zijn in hun omgeving. De ChristenUnie heeft zich zowel landelijk als op lokaal niveau ingezet voor kleine scholen. Dat blijft de ChristenUnie in de komende tijd doen.

Er is een sterke tendens in de samenleving om kinderen eerder te laten beginnen met leren. De ChristenUnie vindt dat dit een keuze is van ouders zelf. In het geval er sprake is van (taal)achterstanden wijzen consultatiebureaus ouders actief op de mogelijkheden van Vroeg- en voorschoolse voorzieningen. Het is belangrijk dat ouders van deze mogelijkheden gebruik maken en dat, als zij daar de middelen niet voor hebben, deelname door de gemeente kan worden bekostigd.

De ChristenUnie vindt het belangrijk dat onderwijs, overheid en arbeidsmarkt in Teylingen meer gaan samenwerken, met name bij de voortzetting van de Economische Agenda Duin- en Bollenstreek. Dat kan door actief de samenwerking te zoeken, bijvoorbeeld door aan te haken bij groepen die dit al doen, zoals ondernemersverenigingen, een lokaal netwerk, maar bijvoorbeeld ook door in haar aanbesteding te stimuleren dat plaatselijke aannemers stageplekken beschikbaar stellen.

Kinderen en jongeren moeten naar school. De gemeente zet daarom maximaal in op het voorkomen van schooluitval in samenwerking met de schoolbesturen en de jeugdzorg. De gemeente spant zich in om thuiszitters via het Samenwerkingsverband een passend onderwijs aanbod te bieden. Dit hoeft niet te betekenen dat kinderen terug naar (dezelfde) school gaan.

- De ChristenUnie wil dat de gemeente binnen de arbeidsmarktregio inzet op een goede aansluiting van het onderwijs, overheid en het bedrijfsleven.
- De ChristenUnie vindt dat de gemeente Teylingen stageplaatsen beschikbaar moet stellen voor de jongeren uit de eigen gemeente. We vragen vooral aandacht voor stages van (v)mbo-leerlingen.
- Er komt extra begeleiding vanuit het wijkteam in samenwerking met het onderwijs voor overbelaste jongeren die door een complexe thuissituatie niet of weinig naar school gaan.
- De ChristenUnie wil dat de gemeente haar verantwoordelijkheid neemt voor haar deel t.a.v. de onderwijshuisvesting, waarbij ontwikkeling en vernieuwing van onderwijs wordt gestimuleerd er aandacht is voor duurzaamheid en een goed binnenklimaat.
- De ChristenUnie ziet voor de gemeente een stimulerende rol, en waar nodig faciliterend, om projecten te ondersteunen op het vlak van
- Inclusiviteit
- het bevorderen van leesvaardigheid, bijvoorbeeld door ondersteuning van leesclubs en taal- en leesstimuleringsprogramma's.
- het voorkomen van pesten.
- het versterken van gelijke kansen voor iedereen, mede gezien de impact van de corona-crisis
- De ChristenUnie vindt het belangrijk de lokale middelen, die voor jeugdzorg en onderwijs bestemd zijn, zo beschikbaar te stellen dat de scholen er die investeringen mee kunnen doen die de ontwikkeling van de leerlingen optimaal ten goede komen (meedenkende en faciliterende gemeente).
- Een Integraal Kind Centrum ziet de ChristenUnie Teylingen niet als een doel op zich, maar als een middel waarvan de gemeenteraad na overleg met ouders en alle belanghebbende de noodzaak voor Teylingen bepaalt.

Hoofdstuk 6

Economie

6.1 Duurzame werkgelegenheid

De ChristenUnie staat voor een economie die er is voor mensen en niet andersom. Een goede markt komt tot haar recht als arbeid, kapitaal en duurzaamheid geen tegengestelde krachten zijn en als ondernemers, werkgevers en werknemers van elkaars talenten profiteren.

Een sterke lokale en regionale economie is een randvoorwaarde en een middel om andere doelen te realiseren. De economie draait niet alleen om groei en consumeren, maar ook om de kwaliteit van leven. Een economie is volgens de ChristenUnie pas gezond als iedereen een kans krijgt en verantwoordelijkheid neemt, als werken en vrije tijd in balans zijn, als groei groen is en grenzen kent.

De Coronacrisis heeft laten zien hoe sterk bedrijven ook afhankelijk zijn van een goed functionerende overheid. Aan de andere kant mogen we van ondernemers en bedrijven vragen om ook dienstbaar te zijn aan de lokale samenleving. Vanuit die positie worden immers ook de kansen geboden op goed ondernemerschap.

De lokale overheid speelt, samen met onderwijs- en kennisinstellingen, het bedrijfsleven en andere overheden, een belangrijke rol in de versterking van de regionale arbeidsmarkt en de (regionale) circulaire economie.

Het MKB is onmisbaar voor werkgelegenheid, de lokale economie, voor ontwikkelingen van producten en voor de leefbaarheid. De ChristenUnie komt op voor ondernemers. In de nieuwe Economische Agenda voor de Duin- en Bollenstreek wil de ChristenUnie dat over de grenzen heen wordt gekeken en niet dat alleen het eigenbelang wordt gediend. Dit is immers op de lange termijn niet efficiënt en kan daarmee uiteindelijk ook de lokale doelstellingen in de weg gaan zitten. De ChristenUnie is wel van mening dat we de kracht van de economische trekkers in Teylingen in de regio beter over het voetlicht moeten brengen. Het zijn onderdelen die immers de hele regio ten goede zouden moeten komen.

- De gemeente Teylingen is een partner voor ondernemers.
- De gemeente moet goede voorwaarden scheppen, en lokaal en regionaal en (maatschappelijk) betrokken ondernemerschap stimuleren.
- Gemeentelijke inkoop doen we in Teylingen zoveel mogelijk lokaal of regionaal. (MKB vriendelijk aanbesteden)
- De ChristenUnie wil dat de lokale overheid investeert in goede infrastructuur en betere bereikbaarheid. Ook digitaal.
- De gemeente gaat lokale en regionale economische clusters versterken en uitdragen.

- Teylingen zet zich in voor goede samenwerking tussen de gemeente, omliggende gemeenten en de provincie als het gaat om het aantrekken van werkgelegenheid.
- Sociale ondernemers krijgen een grotere kans bij aanbestedingen en overheidsinkoop; bij alle aanbestedingen is social return een belangrijke voorwaarde.
- Voor ondernemers moet er één (digitaal) loket zijn waar men met alle (aan)vragen terecht kan. Dit loket sluit aan bij het provinciale loket.
- Bij de herinrichting of renovatie van de openbare ruimte betreft de gemeente ondernemers bij de planning en de werkzaamheden om draagvlak te creëren en de overlast te beperken.

ZZP-ers

Veel mensen werken tegenwoordig zonder in loondienst te zijn, bijvoorbeeld als zelfstandige zonder personeel (ZZP-er). Soms verdienen zij minder dan nodig is om in hun levensonderhoud te kunnen voorzien. De gemeente moet wat de ChristenUnie betreft actief gebruik maken van de wettelijke mogelijkheden om hen zo nodig te ondersteunen. De ChristenUnie zou graag zien dat het mogelijk wordt om flexibele werkplekken te creëren in leegstaande winkelpanden.

Duurzame bedrijven en duurzame bedrijventerreinen
De bedrijventerreinen zijn de plaatsen waar geld verdiend wordt, ondernemers elkaar ontmoeten en banen worden gecreëerd, maar ook plaatsen waar inwoners de hele dag verblijven om te werken.

- Zorg voor goede bereikbaarheid per OV en fiets.
- Maak bedrijventerreinen aantrekkelijker door groene ruimtes toe te voegen zodat er gesport en gewandeld kan worden in de pauzes en in de avonden.
- De ChristenUnie wil dat de gemeente samen met de ondernemers inzet op energiebesparing bij bedrijven en opwekking van duurzame energie. Maak samen duidelijke doelen voor energiebesparing.
- Stimuleer de circulaire economie door kenniskringen die zich richten op het besparen van grondstoffen te besparen, energie en het gebruik maken van elkaars warmte of energie.
- De ChristenUnie is géén voorstander van de vestiging van detailhandel (tuincentrum/bouwmarkt) op de bedrijventerreinen.
- De ChristenUnie wil onderzoeken of het mogelijk is om postpakketafhaalpunten op bedrijventerreinen te realiseren, als dat betekent dat daarmee de hoeveelheid verkeer met busjes in de dorpen significant af zou kunnen nemen.

6.2 Economische Samenwerking

Uit de evaluatie van de Economic Board voor de Duin- en Bollenstreek kwam naar voren dat het effect van deze Board vrij beperkt is geweest. Volgens de evaluatie is het niet onwaarschijnlijk dat veel van wat er door de Economic Board is gepresteerd ook wel gebeurd zou zijn als de Board er niet was geweest.

De ChristenUnie vindt economische samenwerking in deze regio buitengewoon belangrijk. Voor de voortzetting van deze samenwerking vinden we dan ook dat het algemeen belang van de Duin- en Bollenstreek voorop moet staan. Alleen op die manier kunnen we met elkaar echt iets bereiken. Dat betekent dan ook dat je je als gemeente eerst moet afvragen wat je bij kunt dragen aan de samenwerking, in plaats van dat je je richt op wat je er voor jezelf uit kunt halen. Economische samenwerking is een teamsport, en met 11 spitsen win je immers ook geen wedstrijd.

De ChristenUnie wil dan ook een brede economische visie waarin bepaald wordt welke sectoren nu van belang zijn voor deze regio en op welke manier we die sectoren het beste kunnen ondersteunen. Daarna gaan we kijken op welke manier elke gemeente kan bijdragen aan die brede visie door de inbreng of inzet van onderdelen binnen de eigen gemeente. Als bijvoorbeeld recreatie en toerisme als belangrijke regionale sector wordt beoordeeld, dan legt Teylingen zichzelf op om er voor te zorgen dat haar eigen 'recreatieve inbreng' op orde is haar eigen recreatie en toerisme zodanig in te richten dat het mee kan met de rest en dat het een positieve bijdrage levert aan het totaal.

Het spreekt voor zicht dat de samenwerking tussen overheid en bedrijfsleven ook het onderwijs in de regio meeneemt. Zonder een degelijke jeugdopleiding kom je immers ook nooit aan een goed 1ste elftal.

6.3 Gezonde agrarische sector

Een toekomstbestendige agrarische sector heeft een gezonde economische basis, is innovatief, gaat zorgvuldig om met bodem, grondstoffen en energie en produceert in balans met dier en leefomgeving. Bij het opstellen van een economische visie op het buitengebied wil de ChristenUnie inzetten op een toekomstbestendige agrarische sector. Kernwoorden: Kringlooplandbouw, lokale voedselketens en de boer als mede-beheerder van de openbare ruimte. De ChristenUnie gelooft in een agrarische sector die op een goede manier gebruik kan maken van de beschikbare ruimte en zich tegelijk kan inzetten voor een schonere, gezonde en biodiverse leefomgeving.

Ook hier is de gemeente 'partner' van haar inwoners. De gemeente helpt lokale ondernemers om het landelijk beleid op bijvoorbeeld stikstofreductie en bestrijdingsmiddelen in de bedrijfsvoering onder te brengen. Daar waar het landelijk beleid botst met lokale of regionale belangen kijkt de gemeente op welke manier daar aan tegemoet gekomen kan worden. Vaak helpt het als via een bestuurlijke weg gekeken wordt naar de best oplossing voor alle partijen.

- Landbouw-ondernemingen krijgen de ruimte voor een moderne bedrijfsvoering door investeringen mogelijk te maken, voor zover deze een bijdrage levert aan duurzaamheid, dierenwelzijn, energiebesparing, milieu en landschap.
- De gemeente heeft beleid op het gebied dierenwelzijn.

Het is belangrijk om te weten waar ons eten vandaan komt. Daarbij is een betere verbinding tussen stad en platteland van belang. Ook de lokale overheid kan een andere eetcultuur bevorderen door bij te dragen aan meer lokale, biologische en gezondere producten en voedselketens.

De ChristenUnie wil meer ruimte creëren voor kleinschalige 'stadslandbouw' binnen de kernen. Het plukbos aan de Componistenlaan in Voorhout is daar een goed voorbeeld van. Het verlevendigt onze gemeente, brengt onze voedselproductie dicht bij huis en maakt de openbare ruimte groener en leefbaarder. De gemeente Teylingen geeft aan welke gronden er geschikt zijn om (tijdelijk) een stadsakker te beginnen.

- De komende periode willen de ChristenUnie dat de gemeente samen met agrarische ondernemers, voedselproducenten en de (super)markt gaat inzetten op het promoten van het eten van lokale producten.
- Goede voorbeelden door de gemeente: 100% duurzaam en zo lokaal mogelijk.
- Stimuleer 'voedseljutton' door het planten van bomen met eetbare vruchten.

Bollenstreek

De toekomst van de Bollenstreek valt voor een groot deel samen met een visie op de beschikbare ruimte en het gebruik daarvan. De ChristenUnie ziet graag een verdere verduurzaming van deze sector. Daar waar nog altijd sprake is van het gebruik van vervuilende bestrijdingsmiddelen is de ChristenUnie van mening dat daar geen plek meer voor is. Voor de toekomstvisie van de Bollenstreek zie het hoofdstuk Ruimte.

6.4 Recreatie en toerisme

De coronacrisis heeft geleerd dat we meer moeten investeren in ontspannen dichtbij huis. Samen met recreatie- en toeristische ondernemers maakt de gemeente een plan met als doel het stimuleren en uitbreiden van verblijfsrecreatie in en rond Teylingen.

Naast de ontsluiting van onze toeristische trekpleisters gaan we inzetten op een optimale ontsluiting van fiets- loop- en vaarverbindingen, voor zowel recreatie als het woon-werk verkeer. De ChristenUnie wil dat recreatie en mobiliteit aan elkaar worden verbonden. Nu delen fietsers, auto's, voetgangers en landbouwverkeer vaak dezelfde (smalle) wegen, wat met name in het voorjaar zorgt voor veel onveilige situaties. Een oplossing zou kunnen zijn om meer gebruik te maken van beschikbare waterwegen: Voor recreanten/toeristen een leuke, veilige en rustige manier om de Bollenstreek te kunnen verkennen en het ontlast de druk op de wegen.

We zetten in op gebiedspromotie, waarbij we per kern de sterke punten naar voren brengen in relatie tot de eigen omgeving: Voorhout en Sassenheim gericht op de bollenvelden, Warmond gericht op het water. De ChristenUnie denkt dat met name Warmond veel kan hebben aan een betere zichtbaarheid en bereikbaarheid vanaf het water.

Mocht er opnieuw een voorstel komen te liggen voor het heffen van toerismebelasting dan vindt de ChristenUnie dat de opbrengst ook ten goede moet komen aan de ontwikkeling en instandhouding van faciliteiten die daar mee te maken hebben (infrastructuur, aanlegplaatsen etc.).

- Koppeling maken tussen recreatie en mobiliteit: Investeren in lokale en regionale waterwegen tussen de bollenvelden.
- Werken aan de zichtbaarheid van het centrum van Warmond vanaf het water, door bijvoorbeeld extra aanlegmogelijkheden, bewegwijzering en (seizoens) activiteiten bij de Gemeentehaven.

6.5 Bloeiende dorpen

De detailhandel verandert van aard en structuur. Hierop moeten we de komende periode inspelen. De ChristenUnie let hierbij op de leefbaarheid van de kernen en op sociale veiligheid in en rond winkelgebieden.

We zetten in op het uitvoeren van de Centrumvisie. In Sassenheim vinden we het belangrijk dat er een oplossing komt voor de onveilige situatie bij de Hortuslaan/Kerklaan en de Hoofdstraat en dat de Hoogvliet supermarkt weer terugkeert in het centrum. De ChristenUnie vindt het heel belangrijk dat er vanwege die veiligheid tijd geïnvesteerd wordt in handhaving van de inrijverboden voor gemotoriseerd vervoer.

De ChristenUnie is géén voorstander van het financieren van een parkeergarage in de Hortuslaan. Volgens de plannen is het niet nodig, de €3 miljoen die daarmee gemoeid is kunnen we op vele andere manieren beter besteden en het zorgt voor vertraging in de ontwikkeling omdat samenwerkingspartners en ontwikkelaars niet bereid zijn om aan de garage mee te betalen.

In Voorhout wil de ChristenUnie een autoluwe Herenstraat en het liefst een autovrij gedeelte tussen de huidige fontein en de parkeergarage van de Plus supermarkt. Met de door de ChristenUnie ingediende (en aangenomen) motie over een onderzoek naar maatregelen om het verkeer te beperken als de randweg eenmaal open is kunnen we vanaf de zomer van 2022 werk gaan maken van deze autoluwe winkelwandelstraat, met meer (veilige) ruimte voor fietsers en voetgangers, maar vooral ook meer ruimte voor ontmoeting en terrassen. Voorhout krijgt daarmee voor het eerst weer een echt centraal dorpsplein.

In Warmond zoeken we naar de verbinding tussen het dorp en de Kagerplassen. Onze visie is nog altijd dat Warmond een centrum zou kunnen worden voor (op het water gerichte) ambachtseconomie, met veel kunst, cultuur, historie en bijzondere winkeltjes en kleine werkplaatsen. Een optie zou volgens de ChristenUnie kunnen zijn om in het centrum en in het seizoen vaker ruimte te maken voor markten met (regionale) zelfgemaakte artikelen of voedselmarkten zoals dat bijvoorbeeld in Wassenaar elke maand wordt georganiseerd (<https://www.lemariemarche.nl>).

- Autoluwe en fietsveilige Herenstraat in Voorhout, met ruimte voor uitbreiding terrassen en een 'echt' dorpsplein.
- Meer activiteiten gemeentehaven Warmond (o.a. regionale (voedsel)markten).



Hoofdstuk 7

Meedoen op de arbeidsmarkt

Waar staat de ChristenUnie voor?

Het hebben van werk is belangrijk. Ons werk is de plek waar talent en verantwoordelijkheid tot hun recht komen en contacten aangaan met anderen.

7.1 Aan het werk

De arbeidsmarkt is constant aan het veranderen. Naast vaste contracten bij bedrijven, beginnen steeds meer mensen voor zichzelf als ZZP-er.

Binnen de zorg, logistiek, en de bouw volgen de technologische ontwikkelingen elkaar snel op. Nieuwe beroepen komen op en mensen die al lang in een bedrijf werken, zullen vaker moeten worden bij- of omschoold. Voor de een is dat vanzelfsprekend, voor de andere persoon is dat lastig. Vooral jongeren zijn daarin kwetsbaar.

- De gemeente stimuleert het bedrijfsleven om zich samen met het (beroeps)onderwijs actief in te zetten voor een goede aansluiting tussen het onderwijs en de arbeidsmarkt op zowel de korte en middellange termijn.
- De gemeente stimuleert vestigingsbeleid voor bedrijven waarvan de werkgelegenheid aansluit bij de plaatselijke behoefte/scholing.

De ChristenUnie ziet graag dat overheid, onderwijs en ondernemers samen optrekken om mensen aangetrokken te houden in deze ontwikkelingen. Er zijn positieve resultaten van mentorprojecten, JobHulp-Maatjes, meester-gezel-constructies en coachings-trajecten, waarbij vrijwilligers werkzoekenden ondersteunen of waarbij ondernemers als een mentor startende ZZP-ers op weg helpen.

Voor mensen met een beperking moet het vanzelfsprekend zijn dat ook zij de mogelijkheid krijgen om hun talenten in te zetten, of dat nou betaald, of via vrijwilligerswerk is. De gemeente geeft hier zelf het goede voorbeeld in, en maakt bedrijven enthousiast hiervoor, ook door ze te ontzorgen.

Mensen met een beperking verdienen aandacht en begeleiding op de werkvloer door een coach of een collega die kennis heeft van de problemen die ze dagelijks ervaren. Dit zorgt voor meer begrip van collega's en meer werkplezier bij de werknemer. Het is belangrijk dat UWV en gemeenten deze ondersteuning inkopen/aanbieden. Daarbij zijn we alert op misbruik van 'gratis werk' (zoals werkervaringsplaatsen) dat ten koste gaat van reguliere arbeidsplaatsen.

De ChristenUnie vindt het belangrijk te benadrukken dat mensen meer zijn dan alleen hun verdienvermogen. Vrijwilligerswerk of op een andere manier participeren in de samenleving kan, zeker voor het welbevinden van iemand, heel waardevol zijn. Ook voor de maatschappij.

Met de Participatiewet is de rol van het SW bedrijf (Sociale Werkplaats) veranderd. Dit vraagt om zorgvuldigheid omdat de expertise niet verloren mag gaan. Tegelijk is de gemeente verplicht beschut werk te bieden. De ChristenUnie is voor een coöperatieve samenwerking tussen Sociale Werkplaats en werkgevers.

- De gemeente neemt, in samenwerking met bedrijfsleven, verantwoordelijkheid voor voldoende participatiebanen.
- De gemeente zet in op meerjarige projecten en programma's van vrijwilligers waarbij kwetsbare doelgroepen meerjarig worden ingezet in het bedrijfsleven en/of maatschappelijk organisaties.
- De gemeente zoekt in samenwerking met het bedrijfsleven naar kwalitatief goede en voldoende beschutte werkplekken en naar begeleiding vanuit de samenleving via vrijwilligers.
- De ChristenUnie vindt dat de gemeente heel zorgvuldig moet zijn als het gaat om het vragen van een tegenprestatie bij bijvoorbeeld een bijstandsuitkering. Het is belangrijk een tegenprestatie zoveel mogelijk aansluit bij de eigen kennis en talenten van mensen. De tegenprestatie mag niet ten koste gaan van regulier werk en ook mantelzorg geldt als tegenprestatie.
- De ChristenUnie wil dat er aparte aandacht is voor re-integratie van 55-plussers omdat deze groep een andere aanpak vraagt. Ondernemers en bedrijven die aantoonbaar succesvolle (re)integratie-trajecten (leerwerktrajecten) bieden, worden beloond.
- De gemeente zet zich extra in om mensen met psychische klachten aan het (vrijwilligers-)werk te krijgen.
- In Teylingen komt er maximale ruimte voor alternatieve re-integratietrajecten, en vormen van regelarme bijstand. Bijvoorbeeld door het instellen van regelluwe zones, het doen van parttime werk, rechtvaardig beleid met betrekking tot giften en bijverdiensten en door het mogelijk te maken een eigen bedrijf of onderneming te starten met behoud van uitkering. De gemeente zorgt er voor dat er een goed vindbare plek is waar jongeren, werkzoekenden, mensen met een beperking, nieuwkomers en werkgevers tot een optimale match kunnen komen.

Nieuwkomers en arbeidsmigranten

Voor nieuwkomers is het voor een goede integratie van belang dat zij snel aan de slag kunnen. Ook voor hen geldt: hoe eerder, hoe beter.

- Vluchtelingen wordt maatwerk geboden om een opleiding te volgen, een leerwerktraject te doen of stage te lopen. Binnen de nieuwe inburgeringswet zijn hiervoor voldoende mogelijkheden.
- De ChristenUnie wil met de nieuwe wetgeving in de hand extra aandacht voor het overbruggen van de afstand van de vakopleiding en -ervaring van vluchtelingen en wat nog strikt nodig is om in Nederland hun oude beroep te kunnen uitoefenen. Dit kan in samenwerking met relevante netwerken of bedrijven in de regio.
- Teylingen zorgt dat er een goede verbinding is tussen de nieuwe inburgeringswet en de ondersteuning bij en bemiddeling naar werk.

Ook in onze gemeente werken en wonen arbeidsmigranten. Zij zijn voor onze lokale economie belangrijk maar vormen een kwetsbare doelgroep. Regelmatig hebben zij te maken met uitbuiting, mensenhandel, slechte woonomstandigheden en door de taalbarrière is het moeilijk deel uit te maken van onze samenleving. De ChristenUnie is voorstander van lokaal beleid dat bijdraagt aan goede huisvesting, integratie en dat het risico op uitbuiting, dakloosheid en overlast beperkt.

Een belangrijke voorwaarde hiervoor is dat arbeidsmigranten die langer dan vier maanden in Nederland verblijven, zich inschrijven in het BRP. Hiermee krijgen zij dezelfde rechten (zorg!) en plichten als elke Nederlander. In Teylingen spreken we af dat de werkgevers en uitzendbureaus hun werknemers hierop wijzen.

- De gemeente Teylingen sluit een convenant met betrokken werkgevers en uitzendbureaus, waarin afspraken staan over inschrijving BRP, huisvesting, arbeidsomstandigheden en rechten en plichten van arbeidsmigranten.
- In onze gemeentelijke wetgeving (APV) komen regels over o.a. de exploitatievergunning en andere regels (overlast, het aantal personen per woning, enz.) rond het huisvesten van arbeidsmigranten.
- In Teylingen controleert de gemeente regelmatig huisvesting en arbeidsomstandigheden van arbeidsmigranten. Ook om mensenhandel op het spoor te komen.

Hoofdstuk 8

Wonen en ruimte

Waar staat de ChristenUnie voor?

Ieder mens heeft ruimte nodig. Ruimte om te wonen, te werken, te reizen en te recreëren. Maar de ruimte is beperkt: Natuur, stikstof, woningnood, klimaat en economie, produceren en consumeren, de keuzes van de ChristenUnie zijn ingegeven door het beschermen van het natuurlijk evenwicht. Duurzaam ruimtegebruik is het uitgangspunt.

Wonen gaat over zoveel meer dan stenen stapelen. Wonen gaat over samenleven, over samenhang, over gemeenschappen in een straat, buurt of wijk. Teylingen is een fijne woongemeente, maar de realiteit is dat dit vooral geldt voor mensen in Teylingen die een ruime woning kunnen betalen. De ChristenUnie knokt voor de kansen van starters en jonge gezinnen, voor waardig wonen voor ouderen, voor betaalbaar en duurzaam wonen voor iedereen.

8.1 Wonen

Een goed en betaalbaar huis in een prettige wijk, dat is voor ons allemaal belangrijk. De beschikbaarheid van de juiste woningen is helaas niet vanzelfsprekend. Er zijn lange wachtlijsten voor sociale huurwoningen, en de behoefte aan betaalbare huurwoningen in de vrije sector is groot. De ChristenUnie wil dat de gemeente met toekomstgericht woningbeleid de woningmarkt stimuleert, zodat starters een steuntje in de rug krijgen, er voldoende passende huurwoningen zijn en er ruimte is voor particuliere (nieuw)bouw.

De ChristenUnie knokt voor de kansen van starters, alleenstaanden en jonge gezinnen, voor waardig wonen voor ouderen, voor betaalbaar en duurzaam wonen voor iedereen.

Teylingen de échte bouwkampioen

De ChristenUnie Teylingen ziet het beschikbaar krijgen en bouwen van woningen en het tegengaan van de ongelijkheid die bestaat tussen lage inkomens en hogere inkomens op de woningmarkt als een van de belangrijkste opdrachten in de komende raadsperiode. Het is naïef om te stellen dat Teylingen 'bouwkampioen' is enkel vanwege het aantal gebouwde woningen, er moet meer gebouwd worden voor de vraag. Als op dit moment een gemiddelde koopwoning onbereikbaar is voor veel mensen dan kun je die wel blijven bouwen (want er is zeker ook vraag naar) maar dan verlies je je 'menselijke biodiversiteit'. We moeten als samenleving eerlijk zijn over wat we mensen kunnen bieden die niet €400.000 kunnen neerleggen voor een woning in deze gemeente én we moeten eerlijk zijn dat het niet gezond is voor onze samenleving als die vooral bestaat uit mensen met een bovenmodaal inkomen die nog wel aan de beurt komen.

- Er komt een (extra) wethouder die verantwoordelijk wordt voor woningbouwprojecten. Deze wethouder maakt gebruik van innovatieve woningmarktoplossingen die elders in Nederland in gang zijn gezet. De onlangs aangenomen Woonvisie mag wat de ChristenUnie betreft verder worden aangevuld en aangescherpt om die ambitie vorm te geven.
- We maken €5 miljoen vrij uit de Algemene Reserve voor een injectie in de Teylingse woningmarkt. Dit budget kan worden gebruikt om knelpunten op te lossen die er momenteel nog voor zorgen dat projecten niet van de grond komen. De gemeenteraad stelt voorwaarden op waaronder dit budget mag worden gebruikt.
- De norm voor de bouw van sociale huurwoningen gaat voor vier jaar van 30% naar 35% om het in de afgelopen jaren opgelopen tekort in te lopen. Het vereveningsfonds (waarbij je als ontwikkelaar een premie betaalt als je niet aan de norm kunt voldoen) kan daarbij actief worden ingezet. In prestatieafspraken wordt gestreefd om de sociale woningen zo lang mogelijk (>25 jaar) te oormerken als sociale woningen. Zodat voor langere termijn de voorraad sociale woningen op peil blijft.
- Daarnaast stellen we een norm in voor andere woningklassen en kijken we naar 'doelgericht' bouwen: Kleinere bouwprojecten met een specifieke doelgroep en dus ook in een specifieke prijsklasse. Zelfbouwinitiatieven kunnen in onze gemeente op maximale ondersteuning rekening.
- De ChristenUnie wil de transformatie van kantoorgebouwen en leegstaande winkels naar woningen bevorderen. De gemeente heeft vooral een rol in wijziging van bestemmingsplannen.
- Er komen doorstroommakelaars en doorstroompremies om mensen van een relatief ruim huis naar een meer passende woning te begeleiden. Ouderen krijgen begeleiding op maat aangeboden als ze hun huurwoning willen verruilen voor iets anders. Zie bijvoorbeeld ook het project 'Van Groot naar Beter' van woningcorporatie Eigen Haard in Noord-Holland.
- In een deel van de ruimtevrage voor wonen kan worden voorzien door hergebruik, transformatie of sloop en nieuwbouw. De ChristenUnie wil dit stimuleren door de overdrachtsbelasting voor ontwikkelaars bij transformatie af te schaffen en door te onderzoeken of het mogelijk is de gemeente leegstandsbelasting te laten heffen om zo eigenaren te stimuleren sneller een keuze te maken wat te doen met een leegstaand pand.
- Om groene ruimte buiten én binnen de kernen te behouden, blijven we inzetten op slimme verdichting.

- De ChristenUnie is voor een woonverplichting bij nieuwbouw.
- De ChristenUnie wil dat Teylingen een verhuurvergunning invoert. Hiermee kunnen huisjesmelkers, malafide verhuurders en bemiddelingsbureaus effectief worden bestreden en vooral arbeidsmigranten beter worden beschermd tegen wanpraktijken. Daarnaast voeren we in Teylingen de opkoopbescherming van bestaande betaalbare koopwoningen snel in, ter bescherming tegen 'buy-to-let'. In principe moet je zelf in de woning gaan wonen, maar onderverhuur moet onder voorwaarden wel mogelijk blijven. De kaders die daarvoor moeten gelden werken we met elkaar uit.

Duurzame woningen

- Door middel van een woonvisie met ambitieuze duurzaamheidsdoelstellingen voert de gemeente een integraal en duurzaam woonbeleid. Levensloopbestendige woningen zijn de norm.
- Woningen in Teylingen worden duurzaam gebouwd en de gemeente zet in op verduurzaming van bestaande woningen (nul-op-de-meter).
- De duurzaamheidslening blijft in Teylingen beschikbaar.

Nieuw Boekhorst

In de komende raadsperiode geven we vorm aan de nieuwe wijk Nieuw Boekhorst in Voorhout. De ChristenUnie is van mening dat dit een voorbeeldwijk moet worden voor het wonen van de toekomst. In Nieuw Boekhorst zien we graag een park dat zo groot mogelijk is, maar we beseffen ons ook goed dat elke vierkante meter extra park afgaat van de beschikbare ruimte voor woningen. We moeten daar met elkaar realistisch over zijn. Bovendien willen we graag dat we in de wijk zélf overal zien dat klimaatbestendigheid, groen en biodiversiteit een belangrijke rol spelen, in plaats van geconcentreerd in een park. Daarnaast zouden we graag een buurthuis of kamer terug zien in de wijk.

Stationslocatie Voorhout

Ouderen en jongeren hebben vaak een vergelijkbare woonwens: Het hoeft niet te groot te zijn, er hoeft niet per se een tuin bij en het liefst dichtbij voorzieningen zoals het OV en winkels. Met die gedachte in het achterhoofd wil de ChristenUnie dat er in de periode 2022-2026 gestart wordt met de herontwikkeling van de stationslocatie in Voorhout door middel van zogeheten 'urban villas': Verschillende appartementengebouwen van vijf of zes verdiepingen met vier appartementen per verdieping.

Langeveld Sassenheim

De ChristenUnie is blij met de mogelijkheid die Langeveld ons biedt omdat we als gemeente zelf eigenaar zijn van deze locatie. We zien wel graag dat dit in de periode 2022-2026 vaart gemaakt wordt met de uitvoering. De komst van een woningbouwwehouder kan daar voor zorgen.

Gemeentekantoor Sassenheim

De ChristenUnie is er voorstander van dat het gemeentekantoor in Sassenheim wordt herbestemd als woningbouwlocatie voor appartementen. Het is volgens ontwikkelaars een mooie plek om weer meer betaalbare woningen te realiseren. De functies in het gemeentekantoor kunnen deels naar Voorhout en deels naar een andere locatie (in HLT-verband bijvoorbeeld). Met name de gemeentewinkel (paspoorten, rijbewijzen) kan mogelijk op een kleinere locatie in het centrum worden voortgezet. Zo draagt de gemeente zelf ook bij aan het herbestemmen van kantoorpanden.



Ouderen

De ChristenUnie wil dat de gemeente de komende periode fors gaat investeren in (aangepaste) woningen en gemeenschappelijke woonvormen voor onze ouderen. Collectieve woonvormen zijn belangrijk omdat ze zorgen voor onderling contact, gezelschap en burenhulp. Ook bevordert het realiseren van voldoende woningen voor ouderen de doorstroom op de woningmarkt.

- Er komt in Teylingen ruimte voor woonzorgprojecten maar ook voor meergeneratiewoningen, inclusieve wijken en hofjes. Zie hiervoor ook de Stimuleringsregeling Wonen en Zorg van de Rijksoverheid (video)
- In Teylingen mogen er geen belemmeringen zijn voor collectieve woonvormen voor senioren ('knarrenhofjes') en gemengd wonen.
- Een vast te stellen percentage van de nieuw te bouwen woningen in Teylingen reserveren we voor passende woonvormen voor ouderen. Bovendien wordt toegankelijkheid standaard meegenomen bij nieuwbouw, zodat alle nieuwe woningen levensloopbestendig zijn.
- Teylingen bouwt zoveel mogelijk levensloopbestendige woningen en wijken, waardoor men langer in het eigen huis kan blijven wonen. Dit kan niet zonder een goede infrastructuur (sociaal-culturele activiteiten en zorgondersteuning). Eventuele belemmeringen in de regelgeving neemt de gemeente weg. Woningcorporaties grijpen renovaties aan om woningen levensloopbestendig te maken.
- Het hebben van een aanleun- of kangoeroe-woning moet eenvoudiger gemaakt worden. Het op deze manier inwonen bij kinderen zou voor ouderen geen nadelige financiële effecten mogen hebben. Ouderen die een groter huurwoning verlaten voor een aanleun- of kangoeroewoning komen ook in aanmerking voor de verhuispremie.

Buurtwinkels

De ChristenUnie kan zich vinden in de economische overweging om supermarkten in de centra te clusteren. Toch vindt de ChristenUnie ook dat het voor met name voor bijvoorbeeld mensen met een mobiliteitsbeperking makkelijker zou kunnen worden als ze om de hoek hun boodschappen kunnen halen door de vestiging van kleinschalige detailhandel in de wijk. Bovendien kan zo'n wijkwinkeltje ('corner shop') ook een sociale functie hebben. Bij een initiatief voor een buurtwinkel werkt de gemeente dan ook mee aan de vestiging.

Betaalbare woningen, ook voor jongeren

Wonen is voor woningeigenaren die al decennia een huis bezitten meestal goed betaalbaar, voor jongeren en huurders in de vrije sector is betaalbaar wonen in onze gemeente een heel ander verhaal. Daar maken we ons grote zorgen over.

- Betaalbaar starten: Starters moeten in Teylingen hun wooncarrière kunnen beginnen. We willen de schaarste eerlijk verdelen en een deel van de te bouwen en vrijkomende sociale huurwoningen reserveren voor starters, die op hun beurt doorstromen zodra hun inkomensniveau dat toelaat.

- Teylingen zet zich in om starters ruimte te geven op de woningmarkt. Naast de startersleningen wordt er gezocht naar nieuwe instrumenten zoals bijvoorbeeld Duokoop (de koper koopt alleen de woning en niet de grond) en koopgarant (kopen met korting meestal via de woningstichting).
- In Teylingen onderzoeken we de mogelijkheden voor 'duo-wonen': Jongeren en senioren delen een te grote (senioren)woning, zodat jongeren een woonstart kunnen maken en er tegelijk sprake is van een bepaalde mate van ondersteuning voor de oudere(n).
- De gemeente Teylingen maakt ruimte in de regelgeving voor 'Friends'-woningen: woningen die door een aantal jongeren samen bewoond kunnen worden in aparte woonunits, al dan niet met de eigenaar.

Woningcorporaties

Woningcorporaties dragen zorg voor voldoende sociale huurwoningen. Woningcorporaties hebben een blijvende taak ten aanzien van de leefbaarheid, op het niveau van de buurt en de wijk. Daarbij organiseren corporaties het leefbaarheidsbeleid niet alleen voor maar vooral mét de bewoners.

- De gemeente zorgt samen met de wooncorporaties voor dat er voldoende sociale huurwoningen beschikbaar zijn voor speciale doelgroepen (ambulante cliënten beschermd wonen, statushouders, tienermoeders, arbeidsmigranten.)
- De gemeente Teylingen stelt met de woningcorporaties doelen op, gericht op het verbeteren van de energiehuishouding van woningen.
- De gemeente besteedt in de prestatieafspraken met de woningcorporaties aandacht aan:
 - de beschikbaarheid van goede sociale huurwoningen,
 - eventuele verkoop bestaande voorraad woningen,
 - aantal nieuw te bouwen woningen,
 - verduurzaming van bestaande woningen
 - duurzaamheid als norm bij nieuwbouw,
 - aantal te vestigen statushouders en andere doelgroepen zoals mensen vanuit de beschermde woonvorm naar zelfstandig wonen met ambulante begeleiding.

Duurzame woningen en andere gebouwen

Verduurzaming van de woningvoorraad is een immens opgave en vooral ook een zaak van lange adem. Bij de energietransitie is isolatie van woningen van groot belang. Deze transitie raakt alle terreinen van onze economie en samenleving, niet in het minst de gebouwde omgeving.

- Wijkgerichte aanpak bestaande bouw. In de bestaande bouw wordt jaarlijks een ambitieus maar realistisch aantal woningen voorzien van een duurzame warmteoplossing. Dit gebeurt in een wijkgerichte aanpak.
- Klimaatbestendige nieuwbouw. Bij nieuwbouw gaat het niet alleen om energiebesparing en gasvrij bouwen, maar ook om klimaatbestendigheid, zowel voor wat betreft de omgang met water - waaronder het afkoppelen van hemelwater en afvalwater - als

- het voorkomen van hittestress.
- Nul-op-de-meter bij nieuwbouw. De ChristenUnie stimuleert de bouw van nul-op-de-meterwoningen bij nieuwbouw door woningcorporaties. Op deze manier versnellen we de verduurzaming van de woningbouwsector.
- Voorkom energiearmoede. Wijken met slecht geïsoleerde huizen en bewoners met lage inkomens moeten niet achteraan, maar juist vooraan staan bij de energietransitie. Waar aardgas geleidelijk wordt vervangen door duurzame warmte, wordt ook geïnvesteerd in isolatie, zodat de energierekening echt omlaag gaat. Daardoor blijven de woonlasten bij verduurzaming gelijk (woonlastenneutraal) en worden woningen ook nog eens comfortabeler.

8.2 Ruimte

De openbare ruimte heeft invloed op onze gezondheid. Als we wandelen, kunnen spelen, hardlopen, of fitnessen in de buitenruimte. Een hardlooper wordt spannender als er een start en finishstreep op de weg staan.

Ook Teylingen moet zich voorbereiden op klimaatverandering. Er komen meer hoosbuien en meer hittegolven. Juist bij de inrichting van de openbare ruimte moet je daar nu keuzes in maken, vindt de ChristenUnie. Met meer ruimte voor water en groen wordt de stad robuuster. Tegelijk geeft dit weer meer kansen voor biodiversiteit in de stad.

Openbare ruimte

- Bij het aanbesteden van onderhoud en aanleg van de openbare ruimte streeft de gemeente de Sustainable Development Goals na.
- In Teylingen is er voldoende ruimte voor kinderen om te spelen, in speeltuinen, maar ook in bosjes om hutten te kunnen bouwen en in bomen te klimmen. Om ook onze jongste inwoners tegemoet te komen stellen we 'hutrechten' in: Als een hut verwijderd moet worden dan moet er eerst netjes een aankondiging op dat de hut helaas niet kan blijven staan. Het voorkomt teleurstelling.
- De openbare ruimte daagt uit tot bewegen, ook voor volwassenen.
- De openbare ruimte geeft ruimte aan water en groen om klimaatverandering te kunnen vangen. Stortbuien kunnen zo beter opgevangen worden, bij hete zomers gaan we zo hittestress tegen.
- Onze gemeentelijke gebouwen krijgen zo veel mogelijk groene gevels en daken.
- Ontwerp de openbare ruimte op en top toegankelijk.
- We introduceren voor bestuurders, raadsleden en ambtenaren een jaarlijkse toegankelijkheidswandeling met ervaringsdeskundigen. Dus een geblinddoekte wandeling onder begeleiding van iemand die blind is, of een rondje in een rolstoel. Zo worden de gemeentebestuurders zich bewust van het belang van toegankelijkheid en direct ambassadeurs voor toegankelijkheid
- Door middel van een (beeld)kwaliteitsplan maakt de gemeente met haar inwoners afspraken over de openbare ruimte.

- De gemeente geeft ruimte aan inwoners om hun wijk of straat in eigen beheer te onderhouden.
- Open landschappen mogen niet steeds kleiner worden. Verrommeling, versnippering en opdringerige zichtlocaties langs wegen willen we tegengaan.
- De ChristenUnie vindt goed beheer en onderhoud belangrijk. Het wegwerken van de onderhoudsachterstand van bruggen en viaducten heeft prioriteit.
- Bij openbare ondergrondse afvalcontainers plaatst de gemeente zoveel mogelijk groen, gras en bloemen om op een positieve manier zwerfval tegen te gaan.

Omgevingswet

Per 1 januari 2022 komt een nieuwe wet: de Omgevingswet. Doel van deze wet is het eenvoudiger maken van regels en meer ruimte bieden voor participatie. De nieuwe wet moet bestaande wetten vervangen en zorgen voor een integrale én gebiedsgerichte benadering. De overgang naar de Omgevingswet is een enorme operatie die niet alleen het ruimtelijke domein aangaat maar ook het sociale- en gezondheidsdomein.

- De ChristenUnie is voor een goede participatieverordening waarin beschreven staat hoe de participatie van burgers vormgegeven moet worden. Vooral: laat de gemeente daarin een goed voorbeeld geven.
- We pleiten voor een goede omgevingsvisie op gemeentelijk niveau; bij voorkeur gemaakt in dialoog met de bewoners van de verschillende wijken;
- Belangrijk is ook een goed werkend DSO (Digitaal Stelsel Omgevingswet). Vooral: goede ondersteuning voor burgers die niet (zo) digitaal vaardig zijn.
- Bij de uitvoering van de Omgevingswet werkt de gemeente nauw samen met de Provincie en de Waterschappen.

Groene Schoolpleinen

We stimuleren groene schoolpleinen. Kinderen vinden een groen schoolplein leuker, mooier en prettiger, zijn geconcentreerder, rustiger, bewegen meer, zijn meer in contact met de natuur en hebben een uitdagendere speelomgeving. Daarnaast draagt een groen schoolplein bij aan verminderen van wateroverlast, hittestress en is het goed voor de biodiversiteit.

8.3 Duurzame Bollenstreek

In de afgelopen periode is de discussie rondom de Intergemeentelijke Structuurvisie (ISG) Duin- en Bollenstreek en de Greenport Ontwikkelingsmaatschappij (GOM) weer op de agenda gezet.

Wij respecteren de doelstellingen van het Pact van Teylingen, maar zijn van mening dat in de nieuwe Intergemeentelijke Structuurvisie Duin en Bollenstreek een zorgvuldige afweging moet worden gemaakt over het ruimtebeslag in de Bollenstreek tussen de bollenteelt, de behoefte aan meer woningen en verbeteren van de mobiliteit, temeer ook omdat op die manier juist de leefbaarheid en de slagkracht van de bollensector vergroot kan worden. Daarbij is voor ons de 2650 ha bollengrond onderhandelbaar.

De ChristenUnie wil wel dat in een nieuwe ISG 'duurzaam' en 'innovatief' als twee belangrijkste uitgangspunten worden genomen. We stimuleren ondernemers om hun verantwoordelijkheid te nemen in een dichtbevolkt gebied waar de natuur onder druk staat. Ondernemers zijn er zich in de ogen van de ChristenUnie van bewust dat net als elke euro, ook elke vierkante meter maar één keer uitgegeven kan worden.

In de ISG hoeft wat de ChristenUnie betreft het accent niet te liggen op 'schaalvergroting'. Volgens de ChristenUnie is dat een manier van denken waarbij je in de Bollenstreek door de omgeving vanzelf tegen allerlei beperkingen aanloopt. Bovendien wil de ChristenUnie juist ruimte bieden aan jonge, startende ondernemers met innovatieve ideeën. De nabijheid van het Leiden Bio Science Park biedt veel kansen voor onderzoek en innovatie. De Bollenstreek zou zich kunnen ontwikkelen tot een duurzame en biologische proeftuin voor de landelijke bollenteelt.

Het tegengaan van verrommeling is een belangrijke taak voor de GOM. Wat de ChristenUnie betreft blijft die taak ook overeind. Wel is het noodzakelijk om de aansturing aan te scherpen en een heldere definitie te hanteren van wat nu eigenlijk 'verrommeling' inhoudt. Bovendien vraagt de ChristenUnie zich af of het uitgeven van bouwtitels voor luxe woningen in het buitengebied wel altijd de juiste oplossing is. We gaan dan ook graag in gesprek met bollenondernemers om te kijken welke andere opties er mogelijk zijn.

Natuur

De ChristenUnie zet zich in voor het behoud van het landschap, de plattelandscultuur en voor de bescherming van het milieu en de biodiversiteit. Natuur is kwetsbaar en kan niet voor zichzelf spreken. Er zijn dus regels nodig om de natuur te beschermen. De gemeente moet bijdragen aan behoud, verbetering en een harmonieuze ontwikkeling van de leefomgeving.

- Bij de inrichting van de openbare ruimte wordt rekening gehouden met (historische) landschappelijke elementen.
- Geen bezuiniging op natuur- en milieu-educatie.
- De corona-crisis heeft laten zien dat er in Teylingen nog niet genoeg ruimte is voor wandelingen. De ChristenUnie Teylingen wil daarom een 'Ommetjesvisie' ontwikkelen, waarin we -in samenspraak met Zuid-Hollands Landschap, de provincie, inwoners en met name ook lokale agrariërs- kijken wat de mogelijkheden zijn voor weidewandelroutes over grasland in de gemeente zoals het laarzenpad bij landgoed Wassergeest in Lisse.

Afstemming over kwetsbare natuur bij Regionale Energie Strategie (RES)

Ruimtelijke principes en afwegingskaders voor natuur en landschap zijn voor de meeste RES'en nog onvoldoende uitgewerkt. De ChristenUnie pleit voor een goede balans tussen het belang van duurzame energieopwekking en het belang van landschappelijke en ecologische waarde.

Verkeerde keuzes kunnen zeer negatieve en langdurige consequenties voor natuur en landschap hebben.

- De gemeente betreft actief de organisaties en bewoners uit de omgeving bij het uitwerken van de plannen. Anders komen we bij de uitvoering in de problemen, raken we achter in het halen van onze doelen en delft de natuur verder het onderspit.



Hoofdstuk 9

Mobiliteit

Waar staat de ChristenUnie voor?

Goede wegen, paden en OV-verbindingen zijn noodzakelijk om economische, sociale en culturele activiteiten te ondernemen. Mobiliteit brengt mensen bij elkaar. Maar de groeiende mobiliteit mag niet ten koste gaan van onze leefomgeving. Het belangrijkste is om de mobiliteit in de Bollenstreek regionaal en provinciaal aan te pakken. Samen met de omliggende gemeente een beter oost-west verbindingen te maken, voor zowel wandel-, fiets-, auto- en vrachtverkeer. De huidige verkeersverbindingen kunnen de verkeersdruk niet meer aan.

Meer dan de helft van de verplaatsingen gebeurt op korte afstand. Daarom krijgt langzaam verkeer in voorrang. Dit maakt onze woonomgeving leefbaar, veilig en duurzaam.

Bij verdeling van de openbare ruimte en instelling van verkeerslichten binnen onze gemeente kiest de ChristenUnie daarom voor het STOP principe: Eerst Stappen, dan Trappen (fiets), dan Openbaar vervoer en vervolgens pas de Personenwagen. Een Mobiliteitsvisie moet volgens de ChristenUnie dan ook uitgaan van het verminderen van gemotoriseerd verkeer, in plaats van het aanleggen van meer asfalt.

De ChristenUnie gaat zich de komende periode verder inzetten voor verduurzaming van de mobiliteit (volledig CO₂-neutraal in 2040), voor het vermijden van overbodig verkeer en voor vergroting van het aantal lopen, fietsen en openbaar vervoer in de totale mobiliteit in Teylingen.

Om deze duurzame mobiliteitstransitie te realiseren investeren we in sociaal veilige wandelroutes, in meer ruimte voor de fiets met een fijnmazig netwerk van doorfietsroutes met een hoge kwaliteit, in een snelle, frequente en rechtstreekse busverbinding en in een goede afstemming tussen mobiliteit en ruimtelijke ontwikkeling.

9.1 Voetgangers

- Barrières voor voetgangers moeten verdwijnen, te beginnen bij basisscholen, winkelcentra, zorgvoorzieningen en andere belangrijke ontmoetingsplekken en de looproutes daar naar toe. Verhoogd liggende trottoirs moeten op elke hoek voorzien zijn van op- en afritbanden voor rolstoelen, rollators en kinderwagens. Voetpaden moeten volledig gebruikt kunnen worden dus obstakels worden weggehaald en overhangend groen of heggen teruggebracht tot de erfgrens. De gemeente moet daarin actief aan voorlichting en handhaving gaan doen.
- Wandelpaden van en naar openbare voorzieningen wil de ChristenUnie voorzien van voldoende bankjes, zodat ook mensen die minder goed ter been zijn, geregeld kunnen rusten of elkaar ontmoeten.

- In het gemeentelijke handboek voor de inrichting van de openbare ruimte komen duidelijke eisen voor de toegankelijkheid.
- In 2022 maken we een inventarisatie van 'ontbrekende voetpaden': Stukjes weg waar je eigenlijk een voetpad zou verwachten, maar dat er dan niet is, of dat het ineens doodloopt. Voor elk stukje kijken we of in de ruimte iets gedaan kan worden zodat het wandelgemak wordt verhoogd.

9.2 Fiets

- Er komt op de begroting een apart fietsbudget en er wordt maximaal gebruik gemaakt van subsidies van andere overheden. Inzet is door deze extra investeringen het fietsgebruik te laten groeien naar tenminste 50% van alle ritten in Teylingen tot 7,5 km. In samenwerking met de omliggende gemeenten en de provincie investeren we ook in veelgebruikte woon-werk routes.
- Fietsroutes moeten comfortabel zijn en worden daarom uitgevoerd in rood asfalt of betonplaten. Bij 50 km wegen zijn vrijliggende fietspaden de norm. Deze fietspaden zijn tenminste 2 meter breed om ruimte te bieden voor e-bike en bakfiets en om fietsfiles te voorkomen.
- De Zandslootkade tussen Voorhout en Sassenheim is een drukke fietsroute met veel schoolgaande kinderen. De ChristenUnie wil deze weg de komende jaren veiliger maken door hier een 'fietsstraat' van te maken waarbij de auto 'te gast' is. Daarvoor gaat de maximumsnelheid naar 30km.
- Op 30 km wegen die onderdeel zijn van een fietsroute zijn fietsstroken tenminste 1,80 meter breed zodat fietsers naast elkaar kunnen fietsen. Auto's krijgen met het oog op de verkeersveiligheid of voldoende ruimte om fietsers in te halen of worden door een smal wegprofiel gedwongen achter fietsers te blijven rijden.
- Fietsvriendelijke wijken. De gemeente gaat bij nieuwbouw of herstructurering van wijken uit van het fietsverkeer en richt wijken fiets- en kindvriendelijk in. Er komen sociaal veilige fietsverbindingen die wijken onderling snel verbinden. Paaltjes op fietspaden veroorzaken veel ongelukken. Deze worden zoveel mogelijk verwijderd.
- Bij winkelcentra, bushaltes en overige attractiepunten komen genoeg fietsenrekken die voldoen aan de normen van Fietsparkeur zodat fietsen veilig en gebruiksvriendelijk kunnen worden gestald.
- De gemeente gaat samen met andere gemeenten in de regio fietsvriendelijke horeca het predicaat fietscafé geven. Deze gelegenheden hebben voldoende stallingen, een sanitaire ruimte, een EHBO-uitrusting, een fietsreparatieset inclusief fietspomp, een gratis watervulpunt en bieden de mogelijkheid om elektrische fietsen op te laden.

- Weesfietsen. Bij het verwijderen van weesfietsen worden eigenaars op tijd gewaarschuwd met een duidelijke sticker met uitleg.
- De ChristenUnie gaat zich inzetten voor oplaadpunten voor elektrische fietsen bij gemeentelijke gebouwen, sportcomplexen en culturele instellingen.
- Bij rotondes en oversteekplaatsen krijgen fietsers, daar waar het de veiligheid ten goede komt, voorrang.

9.3 Openbaar vervoer

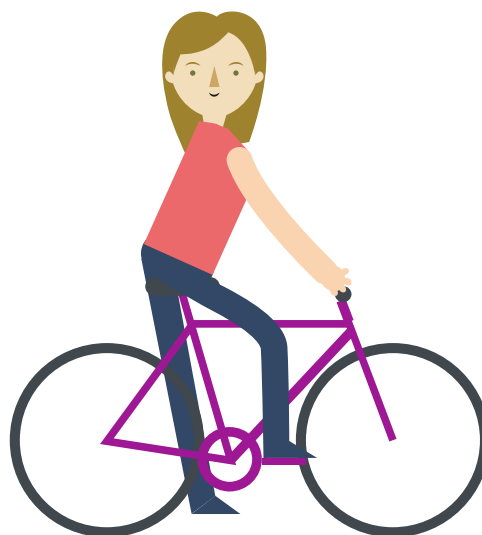
- De gemeente participeert actief bij het opstellen van programma van eisen voor de nieuwe OV-concessie door de provincie en betreft de gebruikers van het OV daarbij. Openbare voorzieningen, zoals zorgcentra en scholen moeten goed bereikbaar zijn met het openbaar vervoer. De HOV-buslijn zou volgens de ChristenUnie over de Oosthoutlaan in Voorhout moeten blijven rijden. Plannen om de buslijn langs de randweg te laten rijden kosten veel geld en het is volgens de ChristenUnie belangrijk om de bus te laten rijden daar waar de meeste mensen het dichtste bij kunnen komen. De verkeersdrukke van autoverkeer op de Oosthoutlaan is daarbij een zorgpunt, zeker met oog op de aanliggende basisscholen en drukke fietspaden die de Oosthoutlaan kruisen.
- De ChristenUnie wil dat de gemeente het gebruik van deelauto's stimuleert waardoor er minder blik op straat komt. Zo kunnen woonstraten worden vergroend en autoluw worden ingericht en hebben voetgangers, fietsers en spelende kinderen daar het primaat. Zo stimuleren we in duurzame mobiliteit, worden wijken leefbaarder en veiliger en is er plaats voor meer woningen. Bij bepaalde woningbouwprojecten kan de parkeernorm dan naar beneden worden bijgesteld
- Het aantal laadpalen wordt uitgebreid en volgt de groei van het aantal elektrische auto's. Hiervoor mogen geen wachtlijsten zijn. Rekening houden met bestaande parkeerdruk en overleg met omwonenden vindt de ChristenUnie belangrijk. De laadpalen krijgen bij voorkeur een plek aan de randen van wijken of worden geclusterd op parkeerterreinen. Er is dus geen recht op een laadpaal voor de eigen deur. Wij pleiten voor de Vehicle-to-Grid technologie zodat elektrische auto's als buffer kunnen dienen in het elektriciteitsnetwerk.

9.4 Verkeersveiligheid

- Uitgangspunt voor het inrichten van de verkeersinfrastructuur is het Duurzaam Veilig principe: wegen zo inrichten dat voor weggebruikers de maximum snelheid al duidelijk blijkt uit de weginrichting en zij hun snelheid hieraan aanpassen.
- Het verkeer moet met name voor voetgangers en fietsers veiliger worden. Wij zetten in op minimaal 50 procent minder verkeersslachtoffers in 2030 ten opzichte van 2022.
- De maximum snelheid binnen de bebouwde kom wordt 30 kilometer. Alleen op wegen met openbaar vervoer en doorgaande (rand)wegen geldt 50 kilometer per uur. Er komen bovendien meer woonerven waar niet harder dan 15 kilometer per uur wordt gereden. Waar het op korte termijn niet mogelijk is om de weginrichting aan te passen aan de lagere maximum snelheid kiezen we voor tijdelijke snelheidsbeperkende maatregelen.
- Op basis van registratie van de ongevallen brengt de gemeente tenminste elke vier jaar de zogenaamde 'gevaarlijke plekken' in beeld.

9.5 Automobilititeit

- Venstertijden. Voor het toeleveren van winkels in het centrumgebied in Teylingen gelden venstertijden buiten de drukke winkeluren.
- Om achterstanden in het onderhoud te voorkomen moet de gemeente werken met actuele onderhoudsplannen voor de (vaar)wegen en bruggen. Bij onderhoud overlegt de gemeente met externe partijen op het gebied van kabels en leidingen zodat de weg maar een keer 'open' hoeft.
- Per dag rijden diverse pakketdiensten vele kilometers door de gemeente voor het bezorgen en ophalen van bestellingen. Een pakketautomaat op station Voorhout en het stimuleren van het afhalen van pakketjes bij afhaalpunten in wijkwinkelcentra tijdens het boodschappen doen kan de omvang van dit verkeer beperken, net als de mogelijkheid op bedrijventerreinen. Ook verkent de gemeente met lokale ondernemers of een gezamenlijke bezorgservice opgezet kan worden om onnodige verkeersbewegingen te voorkomen.



N443 Van Pallandtlaan

De ChristenUnie is geen voorstander van het herinrichten van de Van Pallandtlaan in Sassenheim met als doel de grotere stroom autoverkeer te kunnen bedienen. Liever zet de ChristenUnie in op het verminderen van autoverkeer door het probleem bij de bron aan te pakken: Waarom nemen mensen op deze route de auto? Pas als we die vraag hebben beantwoord kunnen we denken aan het uitbreiden van asfalt. Dat kan wat de ChristenUnie betreft niet op de huidige plek: Een bypass van de N443 om de Vogelwijk heen zou een optie kunnen zijn. Voor de ChristenUnie moet er regiobreed een voor de langere termijn structurele oplossing gevonden worden voor het verkeer vanuit enerzijds Katwijk-Noordwijk-Noordwijkerhout naar Schiphol-Amsterdam en verder en anderzijds voor het verkeer van Lisse naar de autowegen A4 en A44. Structurele oplossingen daarvoor zijn wat ons betreft de Poelweg, vanaf de Tweede Poellaan direct over de Ringvaart naar de A44 (N44) en het doortrekken van de N207 vanuit tussen Lisse en Hillegom naar de N206 bij Ruigenhoek.

Afwaardering A44 naar N44

Het verkeer op de A44 zorgt met name in Sassenheim voor veel geluidsoverlast en luchtvervuiling. Het verlagen van de maximumsnelheid naar 100km heeft daar wel al iets bij geholpen. De ChristenUnie wil echter verder gaan door een lobby op te starten bij Rijkswaterstaat om de autosnelweg af te waarderen naar een doorgaande, provinciale weg N44 zoals dat vanaf Wassenaar richting Den Haag ook het geval is.

Een afwaardering van de weg betekent ook een nog lagere snelheid (80km), wat zorgt voor een betere doorstroming en een verbeterde veiligheid op de op- en afritten, schonere lucht voor de aangrenzende wijken en een verminderde geluidsoverlast. Het biedt ook de mogelijkheid om de weg anders in te richten, waardoor je meer mogelijkheden krijgt voor ontsluitingsverkeer vanuit Warmond, Sassenheim en Voorhout en de Bollenstreek (Poelweg). Volgens Rijkswaterstaat heeft deze weg voor een autosnelweg eigenlijk al te veel op- en afritten en behoort een gesprek over afwaardering tot de mogelijkheden.



Hoofdstuk 10

Kunst, cultuur en sport

10.1 Kunst en cultuur

Waar staat de ChristenUnie voor?

Kunst, cultuur en creativiteit verrijken het leven en de samenleving. Kunst kan confronteren, stilzetten, ontspannen, wakker schudden en verbinden.

In onze culturele instellingen werken professionals en amateurs samen aan het mooier maken van de samenleving. Kunst en cultuur zijn eerst en vooral van en voor de samenleving. De overheid vervult een belangrijke rol als subsidieverstrekker, opdrachtgever en hoeder van ons culturele klimaat en erfgoed.

Kunst is ook voor en van iedereen. Het is belangrijk dat er toegankelijk aanbod van kunst en cultuur is, met name voor jongeren. Door amateurkunsten te beoefenen, ontdekken en ontwikkelen zij hun creatieve talenten.

Cultuur dichtbij

De ChristenUnie is voor cultuur in de breedte; bereikbaar en betaalbaar voor iedereen. We koesteren onze eigen lokale geschiedenis.

- Om onze cultuurhistorie via verhalen uit Voorhout, Warmond en Sassenheim zichtbaar te maken voor haar inwoners en bezoekers, komt er een website waar deze verhalen gebundeld worden.
- De gemeente stimuleert samenwerking tussen scholen en culturele voorzieningen.

Bibliotheken en overige culturele accommodaties

Voor veel inwoners van Teylingen is de bibliotheek de toegang tot boeken, informatie, een cursus en ontmoeting. Ook is de bibliotheek belangrijk als aanvulling op het leesonderwijs voor kinderen, laaggeletterden en nieuwkomers.

Bibliotheekvoorzieningen staan, mede door veel bezuinigingen, meer en meer onder druk. De ChristenUnie wil sluiting van buurt-/dorpsvestigingen zoveel mogelijk voorkomen. Multifunctioneel, innovatief en duurzaam denken is de oplossing. Voor de bibliotheek in Sassenheim wil de ChristenUnie de komende periode een visie ontwikkelen waarbij een nieuw pand betrokken kan worden, eventueel in combinatie met de verhuizing van de publieksdiensten van de gemeente.

- Gebouwen worden zoveel mogelijk multifunctioneel benut; Om het gebruik te optimaliseren, maar ook om dwarsverbanden tussen (brede) scholen, verenigingen, kinderopvang, bibliotheken en muziekscholen, zorginstellingen, etc., te vinden en te versterken.
- Investeren in dure cultuurgebouwen is soms nodig maar moet kritisch beoordeeld worden op nut, noodzaak en de financiële haalbaarheid en houdbaarheid op lange termijn.



- De ChristenUnie wil de exploitaties van culturele accommodaties gunstig beïnvloeden door in te zetten op lagere energielasten. Dit door het verduurzamen van de gebouwen en lichtinstallaties. Bij nieuwe aanbestedingen/bouwplannen willen we dit nadrukkelijk betrekken en bij groot onderhoud hierover advies inwinnen.
- De ChristenUnie wil ook dat de gemeente het accommodatiebeleid afstemt met omliggende gemeenten met als doel elkaar niet te beconcurreren maar om elkaar en de cultuurdeelname te versterken.

Monumenten en (kerkelijk) erfgoed

Erfgoed en monumenten zijn beeldbepalende elementen. Het zijn bakens in een veranderende wereld en brengen herinneringen met zich mee. Goed onderhoud en beheer van erfgoed en monumenten vinden we belangrijk en we kijken daarbij ook naar nieuwe invullingen van oude gebouwen.

Onze dorpen kennen enthousiaste historische verenigingen, met veel kennis over de geschiedenis van de regio. De ChristenUnie wil met deze verenigingen een 'Historisch Perspectief' opstellen, een visie waarin we met elkaar kijken op welke manier we het historisch inzicht in onze samenleving kunnen stimuleren.

De Zwarte Tulp

Museum de Zwarte Tulp in Lisse is wat de ChristenUnie betreft een belangrijke bewaarder van regionaal erfgoed. Het museum zou dan ook op onze steun mogen rekenen. De ChristenUnie staat open voor vestiging van het museum in de schuur van Westerbeek nabij de Ruïne van Teylingen. Indien dit te combineren is met het panorama van van den Ende ontstaat een geweldige publiekstrekker.

Evenementen

Evenementen in Teylingen moeten veilig en gezond zijn. Niet alleen zijn ze goed toegankelijk maar ook komen er heldere (subsidie-) afspraken over afval/duurzaamheid, geluid en volksgezondheid (drank/drugs).

10.2 Sport

Bij sporten staat plezier voorop. Daarom kiest de ChristenUnie voor een toegankelijke sportwereld waarin iedereen kan meedoen. We stimuleren de breedtesport in Teylingen en zetten onder meer ook in op denksporten. Jong, oud, mindervalide, arm, geta-

lenteerd of gewoon gezellig met elkaar; voor iedereen moet sport beschikbaar zijn.

Sport breng ook mensen samen. Sportverenigingen fungeren vaak als cement in de samenleving en verdienen steun, zeker nu deze door de coronacrisis grote klappen hebben gehad. De gemeente werkt nauw samen met de verenigingen en de Sportraad. De begeleiding vanuit de gemeente zou gericht moeten zijn op het aanmoedigen, coachen en adviseren van sportverenigingen bij plannen, ideeën en initiatieven. Geef de verenigingen vertrouwen en middelen, en koester al dat vrijwilligerswerk wat achter die plannen zit.

Het is goed voor kinderen dat ze leren dat bewegen leuk is, dat ze leren om doelen te stellen en samen te werken in een team. Daarom willen we dat sport toegankelijk is voor iedereen, in het bijzonder voor de jeugd, zonder fysieke drempels. Het is van groot belang dat alle kinderen kunnen sporten. Ook de kinderen uit een gezin met een kleinere portemonnee.

Sport dichtbij

Het stimuleren van minima, ouderen, mensen met een beperking en mensen die nog niet sporten om meer te gaan bewegen staat hoog in het vaandel bij de ChristenUnie. De ChristenUnie pleit voor open sportclubs met een sterke verbinding tussen het sociale en het gezondheidsdomein.

Maar in de gemeente Teylingen nodigen ook de verschillende fiets-, vaar-, wandel- en hardlooprotes en veilige 'ommetjes' uit tot bewegen en meedoen.

- Een gezonde leefstijl met voldoende beweging draagt ook voor ouderen bij aan zelfredzaamheid en sociaal contact. Voor alle ouderen in onze gemeente ontwikkelt de gemeente laagdrempelige sport- en beweegprojecten.
- In Teylingen zorgen we ervoor dat er ook speeltuinen zijn voor kinderen met een beperking.

Sportaccommodaties

Het is mooi als mensen hun sporttalenten ontwikkelen en zelfs door kunnen groeien naar de topsport. Ook fungeert de topsport vaak als stimulerend voorbeeld. Toch moet de focus van de gemeente liggen op de breedtesport. Op sport voor iedereen, dichtbij en betaalbaar.

Naast het zo beweeg-vriendelijk mogelijk inrichten van de openbare ruimte is het belangrijk dat de sportaccommodaties goed onderhouden, toegankelijk voor mensen met een beperking en veilig zijn.

De gemeente staat in nauw contact met de sportverenigingen en heeft de behoefte aan voorzieningen goed in beeld en maakt op basis daarvan een (financiële) jaarplanning. De gemeente probeert alle verenigingen op een eerlijke maar ook financieel passende manier de bedienen. Daarbij houdt de gemeente rekening met een goede spreiding van sportvoorzieningen over onze gemeente.

De ChristenUnie wil ook dat de gemeente het accommodatiebeleid afstemt met omliggende gemeenten met als doel elkaar en de sportdeelname te versterken.

- De gemeente Teylingen stelt samen met verenigingen een sportakkoord op waarin onder andere afspraken staan over een positieve sportcultuur, inclusiviteit, tegengaan van discriminatie en racisme, alcohol en drugs, bevorderen van toegankelijkheid en vrijwilligersbeleid.
- Alle sportaccommodaties moeten toegankelijk zijn voor mensen met een beperking.
- De gemeente Teylingen ziet erop toe dat iedereen die er recht op heeft, het Jeugdsportfonds weet te vinden;
- Alcohol en sport gaan niet samen. Het alcoholgebruik in sportkantines tijdens en aansluitend aan sportactiviteiten wordt ontmoedigd.
- Er wordt een plan uitgerold in samenwerking met de binnensport verenigingen om te voorzien in meer centraal gelegen binnensportaccommodaties die voldoen aan de eisen van NOC-NSF.

